

mewa agora

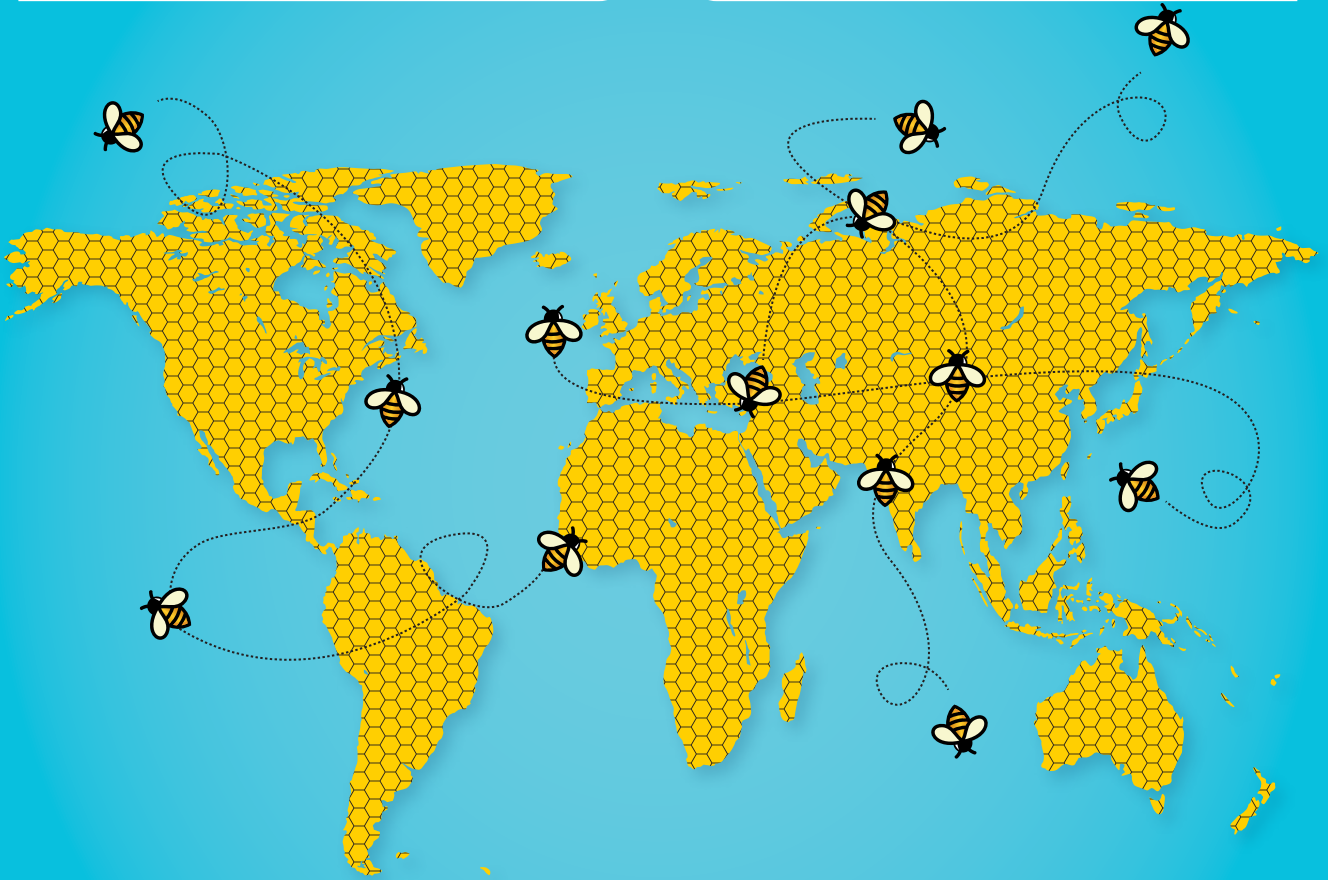
Regional Focus
on **Urbanism**

Şehirciliğe
Bölgesel Bakış

تركيز إقليمي
على الحضريّة

مقالة: سوجين مودلي
مخطط حضري - جامعة ديربان
للتكنولوجيا

مقابلة: تيسير أبو سنيّة
رئيس منظمة UCLG-MEWA



تنمية أكثر إنصافاً مع
التعاون الأدمركزي

UCLG



MEWA



محمد دومان
الأمين العام لمنظمة
UCLG-MEWA

القراء الأعزاء،

الحاكمة ورسمنا خارطة الطريق للفترة الجديدة وددنا أولوياتنا الاستراتيجية الجديدة ؛ واجتماع المكتب التنفيذي لمنظمة UCLG والمنتدى المتوسطي حول الهجرة الحضرية في إشبيلية ؛ أخيراً ، كان المنتدى الحضري العالمي الحادي عشر في كاتوفيتشي من الأحداث الرئيسية في تقويمنا. في الاركان الحضرية ، ناقشنا جداول أعمال مدننا: "التنقل الحضري" في مقال عن خطط التنقل الأولى في تركيا تم إعداده في وقت واحد في إسكيشهير وقونيا ، "الثقافة" في تحليل لتقييم كوتاهيا ضمن نطاق شبكة المدن الإبداعية ، "الهجرة" في مقال عن آثار اللاجئين على اقتصاد غازي عنتاب و "بناء السلام" في مقال فابريزيو روسي ، أمين عام CEMR ، الذي شرح فيه وجهات نظره حول الأزمة في أوكرانيا وتفاصيل زيارته إلى كييف. بينما أخذناك إلى مدينة إربد في الأردن في نظرة عامة على المدينة ، وقمنا بمراجعة أنظمة الإدارة المحلية في الشرق الأوسط وغرب آسيا ، وهي إحدى المنشورات الهامة لمنظمة UCLG-MEWA ، في قسم "مراجعة الكتاب".

تشرفنا سابقاً بتقديم الإصدار الأول من MEWA Agora العام بهويته ومحتواه الجديد. بعد إصدارنا الأول مع التركيز على "المدن وبناء السلام" في قضيئنا الجديدة ، نركز الآن على التعاون اللامركزي ، وهو أحد أهم جداول أعمال المدن ، أي التعاون الإنمائي للمدن ، الذي يتجاوز الحدود الوطنية.

يوضح قسم "المقالة الرئيسية" دور منظمة UCLG-MEWA كمحفز في عملية التعاون التنموي عبر الحدود للمدن. ظهر سوجين مودلي ، مخطط حضري من جامعة ديربان للتكنولوجيا في جنوب إفريقيا ، في مجلتنا في مقال عن مدى قوة التعاون اللامركزي كأداة في العالم الجديد الذي نعيش فيه.

أجرينا مقابلة مفصلة مع تيسير أبو سنيينة ، رئيس منظمة UCLG-MEWA للفترة ٢٠٢٢-٢٠٢٥ ، وهو أيضاً رئيس بلدية الخليل - فلسطين. وأكدت المقابلة على تعاون المدن والوضع الحالي في فلسطين والفترة الرئاسية الجديدة في منظمة UCLG-MEWA. في قسم الممارسات الجيدة في نهاية قسم "التركيز" ، سوف تقرأ تفاصيل البرنامج التدريبي لمدة خمسة أيام حول إدارة مياه الصرف الصحي والذي عقد في عام ٢٠١٨ بمشاركة البلديات والمنظمات الفلسطينية في تركيا.

في قسم الأنشطة ، قدمنا عمل منظمة UCLG-MEWA المكثف المنتشر على مساحة واسعة، خاصة مؤتمر UCLG-MEWA ، الذي عقدناه في قونيا في أيار ، حيث جددنا هيئتنا

المحتويات

الفعاليات 04

التقويم 22

محور التركيز 24

التعاون الإنمائي عبر الحدود في منطقة MEWA

30 قوة التعاون اللامركزي في عالم سريع التغير ،
سوجين مودلي ، دكتوراه.

33 مقابلة مع رئيس منظمة UCLG-MEWA
تيسير أبو سنيّة

36 تدريب على "إدارة مياه الصرف الصحي ونظام
مياه البلديات" لبلديات فلسطين

الأعمدة الحضرية

38 أول خطط الأنشطة الحضرية الشاملة والمستدامة
لتركيا في طور الإعداد

42 تحليل كوتاهيا من منظور شبكة المدن الإبداعية التابعة
لليونسكو

48 آثار اللاجئين السوريين على التنمية الاقتصادية المحلية
والاستدامة في غازي عنتاب

52 كان اللقاء مع رئيس البلدية كليتشكو في كيبف تجربة حقيقية:
القادة المحليون لا يختبئون

54

نظرة عامة على
المدن

54
اربد

مراجعة
كتاب

58

أنظمة الادارة المحلية في الشرق
الأوسط وغرب آسيا



mewa agora

الناشر نيابة عن UCLG-MEWA
محمد دومان

رئيس التحرير التنفيذي
سالم كوركماز

مدير التحرير
عثمان تشوروملو

تعديل المحتوى
ريم ابو سمرة
بكره توركصوي

المساهمون
Sogen MOODLEY
Fabrizio ROSSI
Greater Irbid Municipality
EY-ILBANK

غرفة الأخبار
أ. ديلشاد أولتشان
جنيد رفيق
أنس غيدار
محمد فرقان تشالبشان
زينب أوزهارات

تصميم الجرافيك
ساري كوبرا كاراتاش

إنتاج
Düzey Ajans
0212 417 92 92
www.duzeyajans.com

طباعة
Mutlu Basim
Topkapı, Davutpaşa Cd.
No:83/333



04

26 المقال الرئيسي

التعاون الإنمائي عبر الحدود في منطقة MEWA





انتخاب رئيس بلدية الخليل تيسير أبو سنيّة بالإجماع رئيساً لمنظمة UCLG-MEWA للفترة ٢٠٢٢-٢٠٢٥

مؤتمر منظمة UCLG-MEWA بدأت الفترة ٢٠٢٢-٢٠٢٥

بمشاركة واسعة ، وتم عقده بالشراكة مع الجمعية العمومية ل AGRICITIES والمنتدى العالمي للزراعة. في كلمته الافتتاحية ، صرح محمد دومان ، الأمين العام لمنظمة UCLG-MEWA ، أن ثلاث سنوات ناجحة مرت وأن المجتمع الدولي بحاجة إلى مزيد من الحوار ، وخطاب مشترك أقوى ، والتزامات أكثر تصميماً في الفترة المقبلة ، وأشار إلى منظمة UCLG-MEWA "إحياء التأزر الإقليمي". في كلمته في الجلسة الافتتاحية ، تحدث محمد سعدية، رئيس UCLG-MEWA للفترة ٢٠١٩-٢٠٢٢ ، عن أهمية تحويل الاستراتيجية والرؤية إلى عمل. حضرت إميلييا سايز ، الأمانة العامة لمنظمة UCLG ، وكارلوس مارتينيز مينجويز ، رئيس إدارة منظمة UCLG ، الجلسة الافتتاحية عبر الإنترنت. بينما شددت سايز في كلمتها على أهمية جهود توطيق أهداف التنمية المستدامة ، أشارت

عُقد المؤتمر السابع لمنظمة UCLG-MEWA ، الذي يُعقد كل ثلاث سنوات ، في ٢٥-٢٧ أيار، واستضافته بلدية قونيا الكبرى. في المؤتمر، تم تجديد رئاسة المنظمة ، والهيئات الحاكمة ، ورئاسات اللجان ، والأولويات الاستراتيجية ، والدستور. كما استضاف المؤتمر التدريب حول التعاون اللامركزي وجلستين موضوعيتين حول البيئة والتنقل الحضري.

بدأت عملية التحضير للمؤتمر باجتماع مجلس الإشراف / لجنة الإدارة المالية الذي عقدتفي الأمانة العامة لمنظمة UCLG-MEWA في ١٦ أيار، وانتهت باجتماع المكتب التنفيذي ، والجمعية العمومية/ المجلس ، والدورات التدريبية ، وحلقات النقاش التي عقدت في قونيا في ٢٧-٢٥ أيار.

تم افتتاح المؤتمر ، حيث اجتمعت عائلة UCLG-MEWA



تحدث محمد سعديّة رئيس UCLG- MEWA للفترة ٢٠١٩- ٢٠٢٢ ، عن أهمية تحويل الاستراتيجية والرؤية إلى عمل.

الإدارات المحلية (الأردن) ، اتحاد البلديات التركية في قبرص (جمهورية شمال قبرص التركية) ، منتدى رؤساء البلديات الآسيوي (إيران) ومنظمة المدن العربية (الكويت) ، الذين عملوا كممثلين لمنظمة UCLG-MEWA في دولهم في الفترة السابقة ، لنفس المهمة لهذه الفترة.

الرئاسة الجديدة

في المؤتمر ، تم تحديد الرئاسة الجديدة لـ UCLG-MEWA ، والهيئات الحاكمة ، ورئاسات اللجان ، والأسماء التي سيتم اقتراحها على الهيئات الحاكمة لمنظمة UCLG العالمية. وعليه ، تم انتخاب تيسير أبو سنيّة ، رئيس بلدية الخليل من فلسطين ، رئيسًا لمنظمة UCLG-MEWA للفترة ٢٠٢٢-٢٠٢٥. كمات تم انتخاب كل من بلدية طهران (رئيس البلدية علي رضا زكاني) ، أمانة عمان الكبرى (رئيس البلدية يوسف شواربة) ، بلدية شانلي أورفا الحضرية (رئيس البلدية زين عابدين بيازغول) ، بلدية طرابزون الحضرية (رئيس البلدية مراد زورلو أوغلو) وبلدية جونية (رئيس البلدية حوان حبيش) كرؤساء مشاركين خلال هذه الفترة. كما في الفترة السابقة ، فإن بلدية أنقرة الكبرى (منصور يافاش) ، رئيس البلدية) هو أمين المظالم في المنظمة

مينجوز إلى أهمية القدرة الدبلوماسية للمنظمة العالمية وأكدت أن مسؤوليتها هي بناء مستقبل مشترك من خلال توحيد المجتمعات. كما أكد رئيس بلدية قونيا ، الذي استضاف الاجتماع ، على المشاركة والديمقراطية في خطابه الافتتاحي.

كانت الجلسة الأولى في نطاق المؤتمر هي آخر مكتب تنفيذي للفترة ٢٠١٩-٢٠٢٢. تمت مناقشة الأنشطة والوضع المالي والتغييرات في العضوية منذ اجتماع المكتب التنفيذي في باليكسیر في تشرين الثاني من العام الماضي في المكتب التنفيذي.

في جلسة الجمعية العمومية التي عقدت بعد ذلك ، تمت مناقشة كل من السنوات الثلاث الماضية والسنوات الثلاث التالية من UCLG-MEWA وتم التوصل إلى قرارات مهمة. بعد تقديم النشاط والتقرير المالي للفترة ٢٠١٩-٢٠٢٢ ، تم رسم خارطة طريق للفترة ٢٠٢٢-٢٠٢٥. حددت منظمة UCLG-MEWA ست أولويات إستراتيجية جديدة للفترة الجديدة ، وهي: إدارة الهجرة ، البيئة وتغير المناخ ، التعاون اللامركزي ، تمويل الادارة المحلية ، الثقافة ، الصحة الحضرية وتوطين جداول الأعمال العالمية.

تم انتخاب اتحاد بلديات تركيا (تركيا) ، الاتحاد الفلسطيني للهيئات المحلية (فلسطين) ، بلدية الصرند (لبنان) ، وزارة





مؤتمر UCLG-MEWA ، الجمعية العامة لاتحاد المدن الزراعية ومنتدى الزراعة العالمي ،
الاتحاد العالمي للبلديات وبلدية قونية الحضرية مايو ٢٠٢٢ .

في الجمعية العمومية، تم إجراء تحديثات بشأن نظام رسوم العضوية والموظفين والهيكل الإداري في الدستور واللوائح. لم يتم اتخاذ أي قرار بشأن المدن التي ستستضيف الاجتماعات الإدارية القادمة لمنظمة UCLG-MEWA.

تدريب المدربين واللجان المواضيعية

بعد اجتماع المكتب التنفيذي والجمعية العمومية، التي اكتملت في ٢٥ أيار، استمرت أنشطة المؤتمر في قونيا في ٢٦-٢٧ مايو. تدريب المدربين: تم عقد حدث الوحدة التعليمية ٤ للتعاون اللامركزي ، الذي استمر لمدة يومين ، من قبل UCLG Learning ولجنة UCLG-MEWA لدبلوماسية المدن والحكومة المحلية. في التدريب ، حيث تمت مشاركة الإدارات المحلية والمجتمع المدني والقطاع الخاص ، تم التركيز على الأسئلة المتعلقة بكيفية إنشاء سياسات تعاون لامركزية ، وكيفية توفير التمويل ، وكيفية جعل التعاون مستدامًا.

في ٢٦ أيار، تم عقد جلستين متزامنتين مع التدريب. أدار جلسة "التنقل على النطاق الإقليمي: اتجاهات جديدة" فيض الله جوندوجو ، رئيس تركيا في UITP ، بينما شارك كل من حسن غورغلو (بلدية قونية الكبرى) ، تولغا إمام أوغلو (WRI تركيا) ، د. شارك كل من حميد رضا غلام زاده (AMF) ولويس أليغري فالس (هيئة النقل الحضرية في برشلونة) ومحمد كان هالالك (بلدية شانلي أوزفا متروبوليتان) كمتحدثين في الحدث الذي

في هذه الفترة ، في حين تم انتخاب محمد السعدية (اتحاد بلديات الضنية) ، الرئيس السابق ، نائباً لأمين المظالم. بينما ستعمل بلدية كوتاهيا (عليم إشييك ، رئيس البلدية) بصفتها أمين الصندوق للفترة ٢٠٢٢-٢٠٢٥ ، وستظهر بلدية جولجوك (علي يلدرم سيزر ، أمين الصندوق في الفترة السابقة ، كئانب لأمين الخزانة. سيتأسس هيئة الرقابة / لجنة الإدارة المالية كل من بلدية سلطان غازي (عبد الرحمن دورسون) ، وبلدية سافرانبولو (إليف كوس ، عمدة) ، وإدارة مقاطعة يالوفا الخاصة (حسن سويغوزيل ، رئيس الجمعية العامة) و WALD (أمين كاناكانكاتان ، محاسب).

UCLG-MEWA ، التي تم تحديث مكتبها التنفيذي المكون من ٣٣ عضوًا وقائمة المجلس المؤلفة من ٩٩ عضوًا ، حددت أيضًا المرشحين الذين سيتم انتخابهم من منطقة MEWA للمكتب التنفيذي ومجلس منظمة UCLG العالمية. بالإضافة إلى ذلك ، تم تحديث رئاسة اللجان المواضيعية الست التابعة لمنظمة UCLG-MEWA. في هذا السياق ، ستكون بلدية طهران هي رئيس لجنة المدن الذكية والتنقل الحضري ؛ ستتولى بلدية غازي عنتاب الكبرى رئاسة لجنة البيئة ؛ تتولى الاتحاد الفلسطيني للهيئات المحلية رئاسة لجنة دبلوماسية المدن والحكومة المحلية ؛ ستتولى بلدية بالكسير الكبرى رئاسة لجنة الثقافة والسياحة ؛ يتولى اتحاد بلديات تركيا منصب رئيس لجنة الاندماج الاجتماعي ؛ ستتولى بلدية كيرينيا رئاسة لجنة المساواة بين الجنسين.



ناقش فريق "التنقل
على النطاق
الإقليمي: اتجاهات
جديدة" طرق النقل
غير الرسمية في
منطقة الشرق
الأوسط وغرب آسيا
ضمن نطاق النقل
المستدام بالإضافة
إلى الاتجاهات
الجديدة للمدن
لتوفير التنقل على
نطاق إقليمي.

تم تنظيمه بشكل هجين. في الجلسة ، ناقش المشاركون طرق النقل غير الرسمية في منطقة الشرق الأوسط وغرب آسيا ضمن نطاق النقل المستدام بالإضافة إلى الاتجاهات الجديدة للمدن لتوفير النقل على نطاق إقليمي.

أدار جلسة "التمويل الأخضر: فرص مبتكرة للادارات المحلية" صهبا سبحاني ، مدير IICPSD لبرنامج الأمم المتحدة الإنمائي ؛ دكتور. أحمد البيرق (بنك المشاركة الكويتي التركي) ، سولي كيليش (البنك الأوروبي للإنشاء والتعمير) ،

مصطفى أكدمير (بلدية قونية الكبرى) ، شوكت التوغ تاشديمير (ILBANK) واحمد ابيجي (بنك العقارات التركي). في الجلسة النقاشية ، تمت مناقشة مسألة المؤسسات التي يمكن للادارات المحلية من خلالها ، وخاصة أولئك الذين يرغبون في وضع سياسات للتكيف مع أزمة المناخ أو لتعميق ممارساتهم الحالية ، الحصول على التمويل الذي قد يحتاجون إليه.

الرئاسة والهيئات الحاكمة الجديدة

صور المؤتمر





المكتب التنفيذي لمنظمة UCLG في إشبيلية: تعزيز السلام

من الأسفل إلى الأعلى ؛ التنمية الاقتصادية المحلية من أجل التعافي العادل ؛ ١٠٠ ، ١٠٠ ، ١٠٠٠ مدينة وإقليم لحقوق الإنسان بحلول عام ٢٠٣٠ ؛ ميثاق لامبيدوزا للتنقل البشري: الكرامة والتضامن الإقليمي في قلب عمليات السلام.

دمج النقاش رفيع المستوى حول السياسات هذه الموضوعات وشهد نقاشات حول أساسيات مجتمع الرعاية الذي تروج له الحركة البلدية. كما تمت مناقشة ميثاق المستقبل ، الذي يهدف إلى توجيه عمل المنظمة العالمية في السنوات القادمة.

قال الأمين العام لمنظمة UCLG-MEWA ، محمد دومان ، في جلسة محادثات السلام البلدية: "تواجه صعوبات في العثور على شخص نتحدث إليه في أفغانستان. ولا يؤثر ذلك بشكل مباشر على الأشخاص الذين يعيشون هناك فحسب

انعقد المكتب التنفيذي لمنظمة UCLG في الفترة من ١٣ إلى ١٥ يونيو في إشبيلية ، إسبانيا تحت عنوان "الادارات المحلية والإقليمية تعزز السلام في الخطوط الأمامية لحالات الطوارئ". ناقش المكتب التنفيذي برنامج العمل حتى مؤتمر UCLG الذي سيعقد في دايجون في أكتوبر ، بما في ذلك القضايا القانونية المتعلقة بتجديد الهيئات الرئاسية. كما أتاح الحدث للمشاركين فرصة حضور المنتدى المتوسطي حول الهجرة الحضرية.

كما تم عقد العديد من الجلسات المواضيعية ، التي استضافتها مجالس السياسات وآليات التشاور ، حول المجالات ذات الأولوية للدوائر المستهدفة: محادثات السلام البلدية في منظمة المدن المتحدة والادارات المحلية: دور الادارات المحلية وتضامنها في أوقات الأزمات الدولية ؛ الأجندة الحضرية الجديدة قيد المراجعة ، تجديد الديمقراطية

”

محمد دومان ،
مؤكدًا دور الإدارات
المحلية والبلديات
في أعقاب جائحة
كوفيد-19: "ستتم
صياغة الاستراتيجيات
الجديدة لمواجهة
التحديات ، بما في
ذلك تغير المناخ
والكوارث الطبيعية
مثل حرائق الغابات
والفيضانات وما إلى
ذلك."

، بل يعقد أيضًا جهود التواصل على المستوى الدولي.
نحن بحاجة إلى مزيد من العمل الفعال بواسطة الشبكات
الدولية ."

قدم محمد دومان أيضًا ورقة السياسات الخاصة بـ
UCLG-MEWA في جلسة الأعمال للمكتب التنفيذي
، حيث أكد على دور الإدارات المحلية والبلديات يعد
جائحة COVID-19 . سيتم صياغة الاستراتيجيات الجديدة
للتحديات ، بما في ذلك تغير المناخ والكوارث الطبيعية
مثل حرائق الغابات والفيضانات وما إلى ذلك. كما أكد
على أهمية تطوير سياسات شاملة لتحسين التنسيق بين
السلطات الوطنية والمحلية بشأن جمع البيانات المحلية
لتعزيز أهداف التنمية المستدامة.

وسلط الأمين العام الضوء على عملية نشر ميثاق
لامبيدوزا في منطقة الشرق الأوسط وغرب آسيا.
وأضاف أن مبدأ "حماية الناس وليس الحدود" الذي بيني
عليه ميثاق لامبيدوزا يجب أن يكون على رأس أولوياتنا
في المستقبل.

وافتمت الحدث بانتخاب الرئيسين الحاكمين الجدد ، أوغور
إبراهيم ألتاي ، رئيس بلدية قونية ، وبيري فربانوفيتش ،
رئيس بلدية كيتشنر ، لفترة التناوب التالية حتى انعقاد
مؤتمر UCLG في دايجون.



UCLG-MEWA في منتدى المدن العالمي الحادي عشر: تحويل مدننا



جمعية ذوي الاحتياجات الخاصة، كاتوفيتشي، بولندا، ٣٠ حزيران (يونيو) ٢٠٢٢

البولندي **ماتيو مورايويكي**، و**ماغورزاتا ياروسيسكا جيدناك** من وزارة الاستثمار والتنمية الاقتصادية البولندية، و**مارسين كروبا**، رئيس بلدية كاتوفيتشي، والذي شغل منصب رئيس UCLG جنباً إلى جنب مع رئيس بلدية قونيا **أوغور إبراهيم ألتاي - وبيري فربانوفيتش**، رئيس بلدية كيتشنر. وشهد الحدث، الذي استمر لمدة خمسة أيام، العديد من الندوات وورش العمل والدورات التدريبية المتزامنة. في قسم المعرض الخاص بالفعالية، استضافت المنظمات والمدن والدول المشاركين في مناصبهم وأجندتهم.

شارك محمد دومان، الأمين العام لمنظمة UCLG-MEWA، كمتحدث في جلستين مختلفتين ضمن نطاق المنتدى. في كلمته الافتتاحية في ندوة "حالة المدن العربية" التي

عقدت الدورة الحادية عشرة للمنتدى الحضري العالمي (WUF)، التي ينظمها موئل الأمم المتحدة كل عامين، في كاتوفيتشي، بولندا، في ٢٦-٣٠ يونيو ٢٠٢٢، تحت شعار "تحويل مدننا من أجل مستقبل حضري أفضل".

شاركت منظمة UCLG-MEWA وأعضاؤها بفاعلية في العديد من الجلسات في المنتدى الحضري العالمي، والذي عقد للمرة الأولى بشكل هجين. شاركت منظمة UCLG-MEWA في المجلس الاستشاري للمنتدى، ممثلة "فريق العمل العالمي للدارات المحلية والإقليمية".

استضاف الحدث أكثر من ١٠ آلاف مشارك عبر الإنترنت ووجاهياً، وقد بدأ الافتتاح المشترك للجمعيات المختلفة في ٢٦ يونيو. وفي كلمتها الافتتاحية، شكرت ميمونة شريف، المديرية التنفيذية لموئل الأمم المتحدة، جميع المدن والمجتمعات على نجاحها في تنفيذ جدول الأعمال الحضري الجديد. في كلمتها الافتتاحية، صرحت الأمينة العامة لمنظمة UCLG، إميليلا سايز، أنه يتعين على المدن إعادة النظر في علاقتها بالناس والبيئة والحكم. اجتمع في الجمعية العالمية للدارات المحلية والإقليمية، التي انعقدت في فترة ما بعد الظهر وحضرتها منظمة UCLG-MEWA؛ القادة المحليون وممثلو الشبكات والمجتمع المدني معاً لمعالجة مشاكل المدن من منظور كل من جدول الأعمال الحضري الجديد ومنظور بناء السلام.

تم الافتتاح الرسمي للمنتدى بحفل يوم ٢٧ يونيو. في الحفل، إلى جانب **ميمونة شريف**، القى خطاب كل من رئيس الوزراء



لقى محمد دومان الكلمة الافتتاحية للدورة حول حالة المدن العربية.

النساء لدعم المدن التي تفوقها النساء" و "تشكيل مستقبل حضري عادل" كما انها شاركت ممارسات غازي عنتاب مع العالم. شارك رئيس بلدية باليكسير الحضرية يوجيل يلماز في الجلسة الخاصة بالبيئة وشارك في رؤية باليكسير. التقى اتحاد بلديات مرمره (MBB) بالمشاركين بجناحه في منطقة المعرض.

اختتم المنتدى الحضري العالمي بالافتتاح الختامي الذي أقيم في ٣٠ يونيو. ستستضيف القاهرة ، عاصمة مصر ، منتدى المدن العالمي الثاني عشر في عام ٢٠٢٤.



ألقى محمد دومان كلمة في جمعية الأفراد ذوي الاحتياجات الخاصة

شارك أكثر من ١٠٠٠٠ ممثل عن الإدارة المحلية والمجتمعات المدنية والمنظمات الأخرى لمناقشة مشاكل المدن من منظور الأجنحة الحضرية الجديدة ومنظور بناء السلام.

عقدت في ٢٧ يونيو ، ناقش دومان جهود المراجعات المحلية الطوعية في المنطقة وذكر أن التعاون بين UCLG-MEWA و UN Habitat ROAS و UN ESCWA يعزز أجندة التنمية المستدامة في المدن العربية. في حديثه في "الطاولة المستديرة للأشخاص ذوي الإعاقة" في ٢٨ يونيو ، أكد محمد دومان أن الوصول إلى المناطق الحضرية لا ينبغي أن يكون امتيازاً ، وأن الإدارات المحلية تتحمل مسؤولية في هذا الصدد. وأن منظمة UCLG-MEWA واصلت جهودها في هذا الاتجاه مع ورشة عمل حول السياحة التي يمكن الوصول إليها والتي عقدت في كيرينيا العام الماضي.

أعضاء UCLG-MEWA كان لديهم أيضا جدول مزدحم خلال الحدث. شاركت فاطمة شاهين ، رئيسة بلدية غازي عنتاب الكبرى ورئيسة اتحاد بلديات تركيا. كمتحدثة في جلسات "التنمية البشرية وبناء السلام" و "الأولويات تحت الضغط" و "نحو تحسين إدارة الهجرة الحضرية" و "الأعمال التي تفوقها"



قام وفد UCLG-MEWA بزيارة جناح MMU في منطقة المعرض بالمنتدى.



برنامج منظمة UCLG-MEWA لمدة ٥ أيام في طهران

نظمت UCLG-MEWA اجتماعات المجلس الاستشاري لـ VLR في طهران ولجنة اجتماع الرئاسة حول المدن الذكية والتنقل الحضري إلى جانب المشاركة في مهرجان المدن الشقيقة والتوأمة الأول ومعرض إيران الدولي الثالث للمدن الذكية في طهران بين ٤ و ٨ تموز. تم تنفيذ الأنشطة بالتعاون والمشاركة مع بلدية طهران.

تدريب على توطين ومراقبة أهداف التنمية المستدامة ، والمجلس الاستشاري لـ VLR في طهران

تم عقد التدريب حول توطين ومراقبة أهداف التنمية المستدامة (SDGs) في العاصمة الإيرانية ، طهران ، من قبل UCLG-MEWA في ٥ تموز ٢٠٢٢. وأعقب التدريب اجتماع المجلس الاستشاري حول المراجعة المحلية الطوعية القادمة (VLR) لطهران في ٧ تموز.

كان إضفاء الطابع المحلي على أهداف التنمية المستدامة

التفاعلية الثانية واحدة من أبرز الأحداث في هذا الحدث. كانت الجلسة فرصة لفريق UCLG-MEWA لتلقي التعليقات من موظفي البلدية الذين يتمتعون بفاعلية عالية بخصوص VLR في طهران فيما يتعلق بموضوعات مثل أصحاب المصلحة المقترحين، وأهداف التنمية المستدامة، ومجالات التركيز، وما إلى ذلك.

سلط محمد دومان ، الأمين العام لمنظمة UCLG-MEWA ، الضوء على دور منظمة UCLG-MEWA في العمل بنشاط على رصد أهداف التنمية المستدامة، وأضاف أن منطقة MEWA تكتسب زخماً في توطين أهداف التنمية المستدامة في السنوات الأخيرة، لا سيما مع المراجعات المحلية الطوعية، والمعروفة أيضاً باسم VLRs، التي تمت صياغتها. و يتم في الوقت الحالي إعداد تقارير VLR. و مهما كانت المدينة صغيرة أو كبيرة، يمكن للجميع الانضمام إلى المناقشات حول أهداف التنمية المستدامة. حضرت بلدية إزمير الكبرى، وبلدية كاراتاي، وبلدية سلطان بيبي، وأمانة عمان الكبرى المنتدى السياسي رفيع المستوى لعام ٢٠٢١ من منطقة MEWA. تتمنى أن نرى طهران حاضرة في هذا الحدث العالمي الذي يجمع الإدارات المحلية في العالم أيضاً.

قام سالم كوركماز ، المنسق العام لـ UCLG-MEWA ، ومليس شاهين ، منسقة قسم اللجان والمشاريع ، ومساعدتي المشروع محمد فرقان وأرزوم ديلشاد أولشين بتشكيل الفريق المنظم للتدريب.

كما حضر التدريب زينور بويوك كوز ، رئيس بلدية جبزي (تركيا) ، محمد دينش ، نائب رئيس بلدية جبزي (تركيا) ، د. حميد رضا غلام زاده ، نائب رئيس البلدية للشؤون الدولية ، أمين عام بلدية طهران / صندوق النقد العربي وموظفو بلدية طهران.

كان الهدف من اجتماع المجلس الاستشاري مراجعة مدى استعداد عملية VLRs وتلقي التعليقات من أصحاب المصلحة المحليين في طهران بشأن VLR في طهران.

شكل المجلس الاستشاري كل من منظمة UCLG-MEWA وممثلو دائرة الشؤون الدولية ببلدية طهران ، منتدى رؤساء البلديات الآسيوي (AMF)، ممثلو منظمة تكنولوجيا المعلومات والاتصالات في طهران ، وفؤاد أوزارات ، منسق منظمة UCLG في بلدية غازي عنتاب الكبرى.

ومراقبتها من بين أولويات منظمة UCLG-MEWA ، وتعمل بنشاط من أجل زيادة عدد VLRs في المنطقة.

تضمن التدريب عروضاً تقديمية من قبل فريق UCLG-MEWA حول موضوعات تطور أهداف التنمية المستدامة، ورصد ومراجعة أهداف التنمية المستدامة على المستوى المحلي، وأمثلة عالمية، بالإضافة إلى جلسات تفاعلية.

تألفت الجلسة التفاعلية الأولى من إنشاء مشروع مدفوع بأهداف التنمية المستدامة بناءً على أهداف التنمية المستدامة المختارة عشوائياً مع موظفي بلدية طهران. تم تقسيم المشاركين إلى أربع مجموعات، وعرضوا أفكارهم حول أهداف التنمية المستدامة دون الكشف عن هويتهم، وتوقعت المجموعات الأخرى الإجابات. تم تقديم لوحة UCLG-MEWA للفريق الفائز. كانت الجلسة





معرض مدينة إيران الذكية الثالث الذي تنظمه وزارة الداخلية الإيرانية

معرض إيران الدولي الثالث للمدن الذكية في ٣ تموز ٢٠٢٢

نظمت وزارة الداخلية الإيرانية معرض إيران الدولي الثالث للمدن الذكية في ٣ تموز في طهران. يهدف هذا البرنامج إلى تطوير شبكات المشاركين وتوفير فرص بناء القدرات لـ "سياسات / ممارسات المدن الذكية مع زيادة وعي المواطنين بالممارسات الذكية.

تعمل UCLG-MEWA على المدن الذكية من خلال لجناتها المعنية بالمدن الذكية والتنقل الحضري لفترة طويلة. ألقى الأمين العام لمنظمة UCLG-MEWA كلمة رئيسية حول اتساق سياسات المدن الذكية. كمؤسسة دولية، فإن UCLG-MEWA تتابع عن كثب أنشطة أعضائها وتساهم في قدراتها.

أكد الأمين العام لمنظمة UCLG-MEWA، محمد دومان، على بيان الأجندة الحضرية الجديدة حول مسؤولية الإدارات المحلية في تقديم الخدمات الموجهة نحو الإنسان للمواطنين بأكثر الطرق فعالية. وأضاف أن المدن الذكية تحتاج إلى التكنولوجيا لبناء التعاون ولأن تكون شاملة وشفافة وآمنة.

المهرجان الأول والمعرض الأول للشقيقة والتوأمة في طهران

أقيم المهرجان والمعرض الأول للمدن الشقيقة والتوأمة في طهران في الفترة من ٣ إلى ٨ يوليو ٢٠٢٢ في مركز جوفتيغو للمعارض، طهران. تم تنظيم الحدث من قبل بلدية طهران ومنتدى رؤساء بلديات آسيا.

جمع الحدث المدن الشقيقة في طهران، والإدارات والشركات التابعة والمقاطعات التابعة لبلدية طهران، وكذلك القطاع الخاص والمنظمات الدولية لتنوع الروابط بين مختلف المدن وعرض أنشطة بلدية طهران ودورها في الإدارات المحلية من المنطقة. كما قدمت منظمة UCLG-MEWA أنشطتها للمشاركين من خلال إقنشاء ركن خاص في نطاق الحدث.

تشغل بلدية طهران منصب الرئيس المشارك لـ UCLG-MEWA للفترة ٢٠٢٢-٢٠٢٥، وهي أيضًا رئيسة لجنة UCLG-MEWA للمدن الذكية والتنقل الحضري.

وشملت المدن الشقيقة في طهران: هافانا وبانكوك وبغداد والنجف ودوشانبه ومانبلا وبيشكك وكازان.

من منظمة UCLG-MEWA وبلدية طهران .

ناقش الاجتماع التحديثات الإدارية مثل طلبات العضوية الجديدة إلى اللجنة وصياغة خطة الأنشطة المواضيعية للفترة ، مثل ورقة السياسة وخريطة الطريق لمدة ٣ سنوات.

تعقد منظمة UCLG-MEWA مؤتمرها كل ٣ سنوات لتجديد هيئتها الرئاسية ورئاساتها وهيئات إدارة اللجان المواضيعية. كما تم تجديد لجنة UCLG-MEWA للهيئات الحاكمة للمدن الذكية والتنقل الحضري في المؤتمر الثاني والعشرين لمنظمة UCLG-MEWA. لذلك يسهل على الأعضاء ورئاسة اللجان عقد اجتماع مبدئي.

ولا يمكننا ترك أي منهم في الخلف.

وكان العنوان لعدة لوحات هو الاقتصاد الذكي ، ومركز المدينة الذكية ، والحكومة الذكية ، والذكاء الاصطناعي ، والأمن في المدن الذكية وكانوا من بين أبرز الأحداث في المعرض.

اجتماع الهيئة الرئاسية للجنة المدن الذكية والتنقل الحضري لمنظمة UCLG-MEWA

عُقد الاجتماع الرئاسي للجنة UCLG-MEWA بشأن المدن الذكية والتنقل الحضري في ٦ تموز ٢٠٢٢ في طهران. نظم هذا الاجتماع كل





برنامج تدريبي حول VLR في إزمير.

تألف التدريب من عدة محاور ، بما في ذلك المنظور الدولي المقارن لأهداف التنمية المستدامة ، وإعداد تقارير VLR ، وجمع بيانات مؤشرات هدف VLR ، وتحليلها. نهج أصحاب المصلحة لإدارة البيانات الفعالة ، تنفيذ الاشراف على اعداد VLR وتقييمها.

نظم برنامج الأمم المتحدة الإنمائي تركيا برنامجًا تدريبيًا بعنوان "المراجعة المحلية الطوعية لمؤشرات أداء أهداف التنمية المستدامة ومعايير البيانات والرصد والتقييم" في إزمير في الفترة من ٢٠ إلى ٢٢ تموز. تم عقد التدريب في نطاق مشروع إصلاح الحكم المحلي (LAR III)، برعاية الاتحاد الأوروبي ويهدف إلى إعداد دليل مخصص للدارات المحلية في تركيا فيما يتعلق بهدف VLR والمؤشرات. حضرت ميليس شاهين ، منسقة اللجان وإدارة المشاريع ، الفعالية نيابة عن UCLG-MEWA.



دليل مخصص
للادارات المحلية في
تركيا فيما يتعلق
بأهداف ومؤشرات
VLR التي سيتم
إعدادها من خلال
فحص تقارير سلطان
بيلي وكراتاي وإزمير
، وهي أولى البلديات
التي تنشر تقرير VLR
في تركيا في عام
٢٠٢١ من قبل برنامج
الأمم المتحدة
الإنمائي.



في عرضها ، سلطت ميليس شاهين الضوء على نهج UCLG- MEWA تجاه جدول أعمال أهداف التنمية المستدامة ، مع التركيز على الروابط بين أهداف التنمية المستدامة والأجندة الحضرية الجديدة. كما شددت على دور UCLG-MEWA في تدريب موظفي البلدية والإشراف على إعداد VLRs في بلدية إزمير الكبرى وسلطان بيلي وكراتاي في تركيا.

تم إنشاء مسودة العمل الإرشادي المخصص من خلال فحص تقارير سلطان بيلي وكراتاي وإزمير ، وهي أولى البلديات التي تعد VLR في تركيا في عام ٢٠٢١. شاركت UCLG-MEWA في العملية منذ بداية عمل VLR لجميع المدن الثلاث ، وشاركت في البرنامج كمؤسسة رائدة لهذه الدراسات لمشاركة المعرفة والخبرة المكتسبة من هذا التقرير الذي تم تنفيذه لأول مرة في المنطقة.



الجمعية العامة لاتحاد بلديات العالم التركي (TDBB) والمؤتمر الدولي للإدارات المحلية

التبعية لمنظمات الإدارة المحلية. وشارك في الحلقة رؤساء بلديات من جمهورية شمال قبرص التركية وفلسطين ولبنان والصومال.

كما حضر كل من مراد كوداز ، نائب الأمين العام لمنظمة UCLG-MEWA ، وسديرتين كونوك ، منسق الشؤون الإدارية والمالية في UCLG-MEWA ، الجمعية العامة والمؤتمر.

انعقدت الجمعية العامة العادية السادسة لاتحاد بلديات العالم التركي (TDBB) ، والتي تهدف إلى تعزيز قيم الأخوة والتضامن والتراث الثقافي والحضاري والتجارب المتبادلة بين العالم التركي ، في ١٠ حزيران في اسطنبول. عُقد المؤتمر الدولي للإدارات المحلية ، في هذا النطاق ، في بورصة في ١١ حزيران.

تم انتخاب المجالس التنفيذية والإدارية والإشرافية والعالبة للاتحاد للدورة الجديدة في الجمعية العامة في اسطنبول في ١٠ حزيران.

في المؤتمر الدولي للإدارات المحلية في بورصة في ١١ حزيران، ترأس الأمين العام لمنظمة UCLG-MEWA ، محمد دومان ، لجنة تطوير الإدارات المحلية في إفريقيا ، والجمهورية التركية لشمال قبرص ، والشرق الأوسط. في الجلسة ، أكد دومان أن الحوكمة هدف مهم للإدارات المحلية وذكر أن إصلاح بلدية تركيا يعتبر مثالاً جيداً لمبدأ



تم عقد Busworld Turkey ٢٠٢٢ في الفترة من ٢٦ إلى ٢٨ أيار في إسطنبول

منذ أن عملت لجنة المدن الذكية والتنقل الحضري التابعة لمنظمة UCLG-MEWA على مشاريع النقل المستدامة ، عملت مع Busworld Turkey وشاركت في معارض Busworld لسنوات عديدة. قدم محمد سعدية ، الرئيس السابق لمنظمة UCLG-MEWA ، عرضًا حول الاستدامة والتعاون في منطقة الشرق الأوسط وغرب آسيا.

كما حضر الفعالية مراد كوداز ، نائب الأمين العام لمنظمة UCLG-MEWA ، وديلشاد أولشين ، المنسقة في لجنة المدن الذكية والتنقل الحضري التابعة لمنظمة UCLG-MEWA.

أقيمت النسخة التاسعة من Busworld Turkey ، أكبر معرض في العالم لمركبات الحافلات ، في الفترة ما بين ٢٦-٢٨ مايو في إسطنبول. وكان الموضوع هذا العام هو صفر انبعاثات. يجمع هذا الحدث أصحاب المصلحة الذين يعملون في مجال النقل معًا لتوسيع معرفتهم بالتكنولوجيات والاتجاهات والسياسات الجديدة. كما يسمح المعرض لأصحاب المصلحة بتوسيع شبكاتهم من خلال التفاعل مع مختلف الشركات والصناعيين وزيادة قدراتهم من خلال حضور العروض التقديمية المواضيعية التي قدمها الخبراء.





نائب الأمين العام وفريق UCLG-MEWA في زيارة بلدية أفجيلار

عقد نائب الأمين العام لمنظمة UCLG-MEWA مع المنسق العام ومنسق قسم اللجان والمشاريع اجتماعاً مع رئيس بلدية أفجيلار لمناقشة التقدم المحرز في المراجعة المحلية الطوعية للبلدية في ٢٢ حزيران.



زيارة ميدانية الى SUTN في برشلونة

قامت منظمة UCLG-MEWA وشركاء آخرون بزيارة ميدانية تقنية إلى برشلونة في الفترة من ١٤ إلى ١٧ يونيو ، في نطاق مشروع SUTN "شبكة النقل الحضري التركي المستدام"، حيث تم استجواب أصحاب المصلحة من قبل السلطات العامة العاملة في مجال التنقل الحضري.



”

زيارة نائب وزير الثقافة والسياحة التركي لمنظمة UCLG-MEWA

زار نائب وزير الثقافة
والسياحة في جمهورية
تركيا ، أحمد مصباح
دمبرجان ، الأمانة العامة
لمنظمة UCLG-MEWA
في ١٤ أيار.



”

زيارة الأمين العام لمنظمة UCLG-MEWA القنصل العام لدولة فلسطين في اسطنبول

قام الأمين العام لمنظمة
UCLG-MEWA ، محمد
دومان ، بزيارة إلى هنا
أبو رمضان في ٢٢ حزيران
، القنصل العام لدولة
فلسطين ، حيث عرض
الرئاسة والهيئات الإدارية
الجديدة لمنظمة UCLG-
MEWA للفترة ٢٠٢٢-٢٠٢٥.





1		نموذج التحضر الوطني باليكسبر	1
2		نموذج التحضر الوطني باليكسبر	2
3		اليوم العالمي للموئل الأمم المتحدة باليكسبر	3
4			4
5			5
6			6
7			7
8			8
9			9
10		UCLG المؤتمر العالمي لمنظمة دايجون	10
11		UCLG المؤتمر العالمي لمنظمة دايجون	11
12		UCLG المؤتمر العالمي لمنظمة دايجون	12
13		UCLG المؤتمر العالمي لمنظمة دايجون	13
14		UCLG المؤتمر العالمي لمنظمة دايجون	14
15	اليوم العالمي للديمقراطية الأمم المتحدة		15
16			16
17			17
18			18
19		أوان المعرض العالمي اسطنبول	19
20	تدريب (MELA) مؤسسات بلدية كوينكا للسلطات المحلية عبر الانترنت	أوان المعرض العالمي اسطنبول	20
21	تدريب (MELA) مؤسسات بلدية كوينكا للسلطات المحلية عبر الانترنت	ورشة عمل التراث الثقافي غير المادي باليكسبر	21
22	تدريب (MELA) مؤسسات بلدية كوينكا للسلطات المحلية عبر الانترنت	ورشة عمل التراث الثقافي غير المادي باليكسبر	22
23		ورشة عمل التراث الثقافي غير المادي باليكسبر	23
24		يوم الأمم المتحدة الأمم المتحدة	24
25			25
26			26
27			27
28			28
29			29
30			30
31		يوم المدن العالمي الأمم المتحدة	31

سبتمبر

أكتوبر

	1		
	2		
	3		
	4		
UCLG-MEWA اجتماع رئاسة لجنة المساواة بين الجنسين في منظمة كيرينيا	5		
	6		
	7		
	8		
	9		
	10		
	11		
اليوم العالمي للشباب الأمم المتحدة	12		
	13		
	14		
	15		
	16		
	17		
	18		
اليوم العالمي للعمل الإنساني المتحدة	19		
	20	يوم معلومات مشروع شبكة النقل الحضري المستدام في تركيا تاك كاديكوي	المطية
	21		المطية
	22		المطية
	23		
	24		
	25		
	26		
	27		
	28		
	29		
	30		
	31		

الاجتياز

التعاون الإنمائي عبر الحدود في منطقة MEWA

سالم كوركماز ، محمد فرقان تشاليشان
UCLG-MEWA

بعد أن استثمرنا الكثير من الوقت والموارد في تطوير هذه الأجنحة ، يسعدنا أن نرى أنها تترسخ ، والمزيد من المدن تشارك في مبادرات التعاون هذه.

تطور التعاون اللامركزي

تطور التعاون اللامركزي ، الذي أشار في البداية إلى التحويل أحادي الاتجاه للأموال من "الشمال الغني" إلى "الجنوب الفقير" ، بشكل ملحوظ على مر السنين. لقد ثبت أن التحويل التقليدي للأموال بين الشمال والجنوب ليس مستدامًا أو

لا يشير المصطلحان "الجنوب العالمي" و "الشمال العالمي" إلى نصفي الكرة الأرضية الجنوبي والشمالي. وبدلاً من ذلك ، تتماشى المصطلحات مع مستويات التنمية في البلدان ، حيث يشير الجنوب إلى البلدان النامية بينما يشير الشمال إلى البلدان المتقدمة ، في معظم الحالات.

كان التعاون اللامركزي ، المعروف أيضًا باسم التعاون الإنمائي الدولي من مدينة إلى مدينة ، أحد البنود الرئيسية في جدول أعمال منظمة UCLG-MEWA منذ إنشائها في عام ٢٠٠٤. باعتبارها واحدة من الأقسام التسعة في UCLG وهي أكبر شبكة من الحكومات المحلية والإقليمية ، تسعى UCLG-MEWA جاهدة لبناء روابط قوية ومستدامة من التعاون بين المدن في المنطقة وعلى المستوى العالمي.

تم دمج التركيز على التعاون اللامركزي في الهيكل التنظيمي لمنظمة UCLG-MEWA في عام ٢٠١٤ عندما تم إنشاء لجنة التعاون الإنمائي ودبلوماسية المدن. وضعت اللجنة ، التي اندمجت لاحقًا مع لجنة الحوكمة المحلية في عام ٢٠١٩ وأعيد تسميتها بلجنة UCLG-MEWA لدبلوماسية المدن والحوكمة المحلية ، الأساس لأنشطة التعاون اللامركزي في المستقبل.





٢٧-٢٦ أيار تدريب المديرين على وحدة التعلم ٤: إضفاء الطابع المحلي على أهداف التنمية المستدامة من خلال التعاون اللامركزي الذي تنظمه لجنة UCLG-MEWA حول دبلوماسية المدن والحكومة المحلية وفريق UCLG للتعلم

التعاون اللامركزي وأهداف التنمية المستدامة

"معركتنا من أجل الاستدامة ستنتصر أو تخسر في المدن"، اقتباس قوي من الأمين العام السابق للأمم المتحدة بان كي مون. لقد جعل التوسع الحضري المتزايد، وهو ظاهرة عالمية، العمل المحلي أكثر أهمية من أي وقت مضى. في الواقع، يمكن أن تكون من غايات أهداف التنمية المستدامة مرتبطة بالسلطات المحلية. في ظل هذه الخلفية، يمكن للمرء أن يدعي أن أهداف التنمية المستدامة يمكن أن تكون محركاً وميسراً ومحفزاً لمبادرات التعاون اللامركزي. يوفر الهدف ١٧ من أهداف التنمية المستدامة (تعزيز وسائل التنفيذ وتنشيط الشراكة العالمية من أجل التنمية المستدامة) أساساً مشتركاً لمبادرات التنمية المستدامة. يقر الهدف ١٧ من أهداف التنمية المستدامة بالدور الأساسي للمدينة في تعزيز وتحسين الجهود المحلية لتحقيق توطين أهداف التنمية المستدامة وتعزيز التعلم المتبادل بين المدن والأقاليم.

مفيداً للطرفين في بعض الحالات، لأنه أوجد أشكالاً جديدة من التبعيات على المستوى المحلي. ظهرت الحاجة إلى طرق للتعاون اللامركزي أكثر استدامة ومفيدة للطرفين. اليوم، نتحدث عن نماذج مختلفة من التعاون اللامركزي حيث تتعاون مدن من جنوب الكرة الأرضية، أو يتم تسهيل التعاون بين مدينتين من جنوب الكرة الأرضية من قبل مدينة من الشمال العالمي (التعاون الثلاثي).

من الناحية التاريخية، تعود بداية العاصمة في السياق الأوروبي إلى إقامة علاقات المدن الشقيقة الأولى بعد الحرب العالمية الثانية لتعزيز السلام والوحدة، وتطوير العلاقات بين الثقافات، وتعزيز التضامن الدولي، وبناء القدرات المؤسسية بين المدن الأوروبية. ومع ذلك، فقد تطورت التعاون اللامركزي ببطء من علاقات التوأمة الثنائية بين البلديات البلدية إلى علاقات أكثر تعقيداً واستدامة ومتعددة أصحاب المصلحة بين مدينة وأخرى تضم مجموعة واسعة من أصحاب المصلحة مثل الأوساط الأكاديمية والقطاع الخاص والمنظمات غير الحكومية والمنظمات الدولية. منذ بداية الألفية الجديدة، مع التأثير المتزايد للسلطات المحلية في آليات صنع القرار العالمية، كان للتعاون اللامركزي دور جديد: تسريع توطين جداول الأعمال العالمية.

مساهمة أهداف التنمية المستدامة في التعاون اللامركزي: النقاط الرئيسية

والإجراءات المتخذة من خلال البلدان النامية من الساحة العالمية.

٥. تسلط أهداف التنمية المستدامة الضوء على حاجة الدول والمنظمات الدولية إلى تزويد الإدارات المحلية بالمهارات والموارد اللازمة لتناسب مع التزاماتها. تنشط خطة عام ٢٠٣٠ الموارد المحلية والدولية لتعزيز التنمية المستدامة المحلية. ومن ثم فهي تقدم فرصة للحصول على موارد من أجل التعاون اللامركزي.

٦. تدعو خطة عام ٢٠٣٠ إلى تعزيز جمع البيانات وإدارتها على المستويين المحلي والإقليمي. يمكن أن يستفيد التعاون اللامركزي من هذه الفرصة لتعزيز العمل في هذه المنطقة والاستفادة من البيانات المولدة محليًا لصياغة مشاريع أفضل تأخذ في الاعتبار احتياجات السياقات المحلية ، وبالتالي إنتاج المزيد من الآثار الملموسة.

٧. تهدف خطة عام ٢٠٣٠ إلى تحسين أنظمة المراقبة والإبلاغ على المستوى المحلي. من خلال أهدافها ومؤشراتها ، تقدم أهداف التنمية المستدامة إطارًا مرجعيًا فريدًا لقياس التقدم المحرز في التنفيذ. تسهل أهداف التنمية المستدامة أيضًا إجراء مقارنات بين مختلف الجهات المحلية ويمكن استخدامها لتقييم أنشطة التعاون اللامركزي ونتائجها.

١. تقدم أهداف التنمية المستدامة إطارًا عالميًا جديدًا يتجاوز مجالات نصفي والجغرافيا والسياسة. مدعوون LRGs من مختلف أنحاء العالم للعمل بالتعاون ، وجمع الموارد معًا ، وتمكين المواطنين والمنظمات من المساهمة في الأجندة العالمية ؛ يمكنهم القيام بذلك من خلال التعاون اللامركزي والشراكات الإقليمية الأفقية.

٢. أهداف التنمية المستدامة هي خارطة طريق لتحويل خطاب وممارسات التعاون اللامركزي. إن السرد الشائع الذي قدمته أهداف التنمية المستدامة هو تجديد التعاون اللامركزي، وموضوعاتها واستراتيجياتها ونهج التدخل ، وهذا يشمل توسيع نطاقها واستكشاف عوامل وتحالفات وأهداف وآليات جديدة لتسهيل المسار إلى التنمية المستدامة.

٣. تعزز أهداف التنمية المستدامة التعاون السياسي وتبادل المعرفة والخبرة الفنية بين مجموعات الحكم المحلي لتعزيز قدراتها على تصميم وتنفيذ السياسات العامة المرتبطة بالتنمية المستدامة.

٤. تسلط أهداف التنمية المستدامة الضوء على العمل الخارجي لمجموعة الحكم المحلي باعتباره مساهمة رئيسية في السياسة الدولية. من خلال توطين أهداف التنمية المستدامة ، يمكن رؤية العمل الذي تقوم به البلدية من خلال عدسة دولية. ونتيجة لذلك ، لا تُستبعد الشراكات التي أنشئت





مساهمة أهداف التنمية المستدامة في التعاون اللامركزي: النقاط الرئيسية

إنشاء أول بلدية في بيوغلو ، اسطنبول ، وأطلق عليها اسم الغرفة السادسة. تأسست بلدية القدس عام ١٨٦١ . بحلول سبعينيات القرن التاسع عشر ، انتشرت البلديات في جميع أنحاء المنطقة. وفي الوقت نفسه ، في إيران ، تم إنشاء بلدية طهران في عام ١٩٠٧ ، وتم منح الناس سلطة انتخاب رؤساء بلدياتهم.

الأحداث الرئيسية الحاسمة فيما يتعلق باللامركزية والتشريع في جميع أنحاء منطقة MEWA هي الحرب العالمية الأولى وتفكك الإمبراطورية العثمانية. مباشرة بعد الحرب العالمية الأولى ، كانت هناك حركة تحديث سريعة في تركيا ، وتم تطبيق آليات أوروبية مماثلة. تم تقديم أول قانون بلدية حديث في تركيا في ثلاثينيات القرن الماضي. وقد لودحت عمليات مماثلة في المنطقة العربية ، التي كانت أيضًا تحت التأثير المباشر للقوى الأوروبية. على عكس أوروبا ، لم تؤثر الحرب العالمية الثانية بشكل مباشر على اللامركزية لأنه لم يكن هناك تدمير أو عملية إعادة إعمار في منطقة MEWA بسبب الحرب. ومع ذلك ، كان لأوروبا ما بعد الحرب العالمية الثانية تأثير أقل على الدول العربية في المنطقة ، مما أدى إلى تسريع عمليات استقلال الدول العربية.

خلفية التعاون اللامركزي في MEWA

تركزت الإمبراطورية العثمانية ، التي حكمت معظم دول منطقة MEWA لفترة طويلة ، إرثًا قويًا من اللامركزية. كان العثمانيون يتمتعون بهيكل إداري يتمتع فيه المسؤولون الإقليميون بمستوى معين من الحكم الذاتي ، كما تملبه الجغرافيا الشاسعة للعثمانيين. تماشيًا مع هذا الإرث ، فإن آليات صنع القرار المحلية لها جذور قديمة في المنطقة.

في وقت مبكر من القرن الخامس عشر ، شهدت جماعة الإخوان المسلمين في أنقرة ، تركيا ، بعض أشكال الآليات الإدارية المحلية. الخدمات البلدية في تلك الفترة كانت تقدم من قبل المؤسسات الدينية (الوقف). كان حكام المقاطعات والقاديون يديرون أراضي واسعة ، لكنهم كانوا معينين من قبل "المركز".

اعتبارًا من ثلاثينيات القرن التاسع عشر ، أصبحت المركزية أكثر حيوية لمواجهة مطالب الأقليات بمزيد من الحكم الذاتي. في الوقت نفسه ، تم "استيراد" البلديات من العالم الغربي. خلال فترة ، تم تغيير وإصلاح نظام الحكومة العثمانية برمته. تم

تحديات التعاون اللامركزي في منطقة

المركزية

تضم منطقة MEWA حالياً دولاً تتمتع بمستوى عالٍ من المركزية. في معظم الحالات ، تخضع الإدارات المحلية لـ "وصاية إدارية". هذا يعني أنه يجب الإشراف عليهم والالتزام بالقيود التي تضعها الحكومات المركزية لكل منهم.

هناك العديد من العوامل لهذا المستوى العالي من المركزية في المنطقة. لكن ربما تكون الأعمال العدائية بين بعض دول المنطقة من بين أهم العوامل. تعزز الأعمال العدائية والصراعات سلطات الحكومات المركزية ، والتي بدورها تغذي المركزية وتصبح عقبة أمام اللامركزية. ولكن في الوقت نفسه ، تزيد فترات الصراع من مسؤوليات الإدارات المحلية. لأنه ، كما نعلم جميعاً ، الإدارات المحلية هي المستوى الحكومي الأقرب إلى المواطنين. لذلك هناك انقسام غريب. ربما تكون القضية الفلسطينية مثالاً يحتذى به لتوضيح ذلك.

في بيئة ذات حكومة وطنية أقل فاعلية ، يمكن للحكومات المحلية مثل رام الله وبيت لحم أن تصبح أكثر نشاطاً في التعاون الدولي. وينطبق الشيء نفسه على العديد من المدن اللبنانية. بشكل عام ، قد تكون السياقات الوطنية الصعبة قد أنتجت مدناً أكثر قوة ومرونة واكتفاء ذاتياً ، والتي طورت قدراتها للتعامل مع احتياجات مجتمعاتها.

الجمعيات الحكومية المحلية كقوى دافعة للتعاون اللامركزي

تلعب الجمعيات الحكومية المحلية (LGAs) دوراً مهماً في جهود التعاون اللامركزي. باستثناء اتحاد بلديات تركيا والاتحاد الفلسطيني للهيئات المحلية ، لا توجد إدارة محلية نشطة في المنطقة لقيادة جهود التعاون اللامركزي. نظراً لعدم وجود هيئات محلية في المنطقة ، تلعب الجمعيات الدولية للسلطات المحلية ، مثل UCLG-MEWA والمنظمات الدولية الأخرى ، دوراً مهماً كمحرك لمبادرات التعاون اللامركزي.

الفرص

الحاجة إلى التنمية

معظم البلدان في الشرق الأوسط وغرب آسيا في طور النمو ، مما يعني أن "التنمية" هي الأرضية المشتركة للتعاون في جميع أنحاء المنطقة. ومع ذلك ، في معظم الحالات ، يحدث التطوير على حساب الاستدامة بسبب إلحاح الاحتياجات التنموية. من خلال نهج التنمية الذي يركز على أهداف التنمية المستدامة ، يمكن توجيه التأزر الإنمائي إلى ممارسات أكثر استدامة ، بشكل رئيسي من خلال مبادرات التعاون اللامركزي.

مبادرات التعاون اللامركزي فيما بين بلدان الجنوب

توفر مبادرات التعاون اللامركزي فيما بين بلدان الجنوب في منطقة MEWA فرص كثيرة. تقدم نماذج التعاون اللامركزي فيما بين بلدان الجنوب مشاريع تعاون أكثر استدامة وجدوى اقتصادية وفعالية من تلك التقليدية بين الشمال والجنوب. تطلق نماذج الجنوب والجنوب مساحة حيث يكون التعلم المتبادل ممكناً. يتم تنفيذ معظم مبادرات التعاون اللامركزي في منطقتنا بين المدن داخل المنطقة. ومع ذلك ، لا تزال العلاقات الكلاسيكية بين المانحين والمتلقي موجودة حتى داخل المنطقة. (تتلقى بعض البلديات السورية دعماً من نظيراتها الأتراك عبر الحدود ، وما إلى ذلك).

نقص القدرات

التحدي الآخر هو عدم قدرة العديد من الإدارات المحلية على التعامل مع المدن عبر الحدود. ربما يكون أحد أسباب هذا النقص في القدرة هو "اللامركزية المفرطة" ، بمعنى أن السلطة تنتقل إلى وحدات حكومية صغيرة جداً. يجب تجنب مثل هذا التوزيع للسلطات ، الذي قد لا يتماشى مع القدرات المحدودة للسلطات المحلية ، والذي قد يؤدي بدوره إلى عدد كبير من السلطات المحلية مع الحد الأدنى من القدرة على العمل والتفاعل والتعاون مع السلطات المحلية الأخرى محلياً ودولياً. قد تفتقر السلطات المحلية الأصغر إلى الهيكل المؤسسي المناسب أيضاً. باستثناء المدن الكبيرة والحضرية ، لا تحتوي البلديات على أقسام العلاقات الدولية.



تضم منطقة الشرق الأوسط وغرب آسيا حالياً دولاً تتمتع بمستوى عالٍ من المركزية. في معظم الحالات، تخضع الإدارات المحلية لـ "وصاية إدارية".

بناء السلام والتعاون اللامركزي

يلعب التعاون بين مدينة وأخرى دورًا مهمًا في بناء السلام لأن الدمار في مدنها هو أحد أهم الموضوعات التي يجب مناقشتها في المناطق التي تشكل فيها المهن والحروب والوفيات جزءًا من الحياة اليومية. بغض النظر عن نتيجة الحرب ، فإن الجانب الخاسر دائمًا هو المدن التي تتحول إلى أنقاض. لذلك ، يجب أن تلعب المدن دورًا استباقيًا أكثر لمنع حدوث هذه التدمير على الإطلاق. الدمار الذي نراه في فلسطين والدمار وأوكرانيا لا يختلف كثيرًا عن المنظور الحضري. لا يقتصر التأثير المدمر للنزاعات على المدن على منطقة وزارة MEWA. لأنه لا يوجد جزء من العالم محصن تمامًا منه ، نقول في UCLG-MEWA ، "المدن ليست أطرافًا في الحرب". كما أن سكان منطقة MEWA ، الذين تربطهم روابط تاريخية قوية ، يرغبون في التعاون عبر الحدود ، بغض النظر عن النزاعات.

الخلاصة

تمثل مناطق MEWA العديد من التحديات الاقتصادية والاجتماعية التي تتراوح من المستوى العالي للمركزية إلى عدم وجود جمعيات حكومية محلية. ومع ذلك ، يجب أن نتذكر أنها موطن لأكثر البلدان حيوية وتنوعًا ثقافيًا وتربطنا مع روابط تاريخية قوية. لزيادة تضخيم هذه الروابط ، نحتاج إلى تبني دور الإدارات المحلية في بناء السلام من خلال التعاون اللامركزي. بصفتنا منظمة UCLG-MEWA ، سنواصل العمل من أجل الترويج والدعوة لمبادرات التعاون اللامركزي المستدامة وذات المنفعة المتبادلة في منطقة MEWA.





٢٧-٢٦ أيار تدريب المدربين على وحدة التعلم ٤: إضفاء الطابع المحلي على أهداف التنمية المستدامة من خلال التعاون اللامركزي الذي تنظمه لجنة UCLG-MEWA حول دبلوماسية المدن والحكومة المحلية وفريق UCLG للتعليم

قوة التعاون اللامركزي في عالم سريع التغير ، سوجين مودلي ، دكتوراه.

اكتسب تأثير التعاون والتعلم من مدينة إلى مدينة بالتأكيد أهمية متزايدة على مدار العقد الماضي، وذلك مع قيام منظمة المدن المتحدة والادارات المحلية (UCLG) بتعزيز ظاهرة التعاون اللامركزي في جميع المناطق العالمية. عند استكشاف قوة التعاون اللامركزي، فإن نقطة الانطلاق المفيدة هي أن نقدر باختصار شديد ما يستلزمه التعلم. في جوهرها، فهي تتطلب تبادل معلومات منظم للغاية، ولكن متبادل بين الممارسين في مختلف المناطق، الذين يتعلمون مع أصحاب المصلحة الآخرين بروح الثقة، من أجل تحسين نوعية حياة مواطنيهم في نهاية المطاف في مدنهم. يبدو أن هذا الجانب من التعلم معاً في علاقة متبادلة وأفقية وهو مهم للممارسين، ويشير بوضوح إلى الابتعاد عن العلاقات الأكثر تنازلياً بين المدن من الشمال التي تنقل الممارسات الجيدة إلى زملائهم في الجنوب. هناك العشرات من أمثلة الممارسات الجيدة لمشاريع التعاون فيما بين بلدان الجنوب والتعاون الثلاثي القائمة على الاحترام والثقة المتبادلين والتي أسفرت عن نتائج إنمائية إيجابية.

بعد أن عملت كمخطط حضري وإقليمي في ديربان، جنوب إفريقيا لأكثر من عشرين عامًا، ودعم العديد من البلديات الأخرى في جنوب الكرة الأرضية، فلا شك في أن ممارسي المدن، الآن أكثر من أي وقت مضى، يواجهون مشاكل حضرية كبيرة. التعامل مع التحضر السريع، وارتفاع معدلات الفقر الحضري وبطالة الشباب، وأزمة توفير السكن اللائق لفقراء الحضر، وضمان حصول جميع المجتمعات على الخدمات الأساسية، وإيجاد الحلول التي توازن النتائج الاقتصادية والبيئية مع ضمان الحماية الاجتماعية ليس بالشئ المستحيل! لذلك، ليس من العجيب أن يكشف البحث الدولي المتطور الذي أجراه تيم كامبل، مؤلف كتاب Beyond Smart Cities، للعالم عن اتجاه غير معروف، وهو أن عشرات الآلاف من المسؤولين يتجولون حول العالم كل عام، بهدف التعلم من الزملاء البلديين الآخرين حول كيفية حل التحديات الحضرية المعقدة. هذا العمل البسيط المتمثل في البحث عن مدن أخرى لاستكشاف كيفية تعاملهم مع قضايا مماثلة ومن ثم الانخراط معهم لتكييف مثل هذه الممارسات، بدلاً من إعادة الاختراع، هو أمر منطقي.

”
**. يُنظر إلى العاصمة
على أنها أولوية
مهمة في عملية
الانتعاش الاقتصادي
بعد كوفي-19
والتي أدت وفقًا
لتقرير برنامج الأمم
المتحدة الإنمائي
(٢٠٢٠) إلى تأخر
اقتصادي مدته
خمس سنوات قبل
أن تعود للاقتصادات
إلى مستويات ما
قبل عام ٢٠١٩ ، وهو
من المرجح أن يؤدي
إلى تفاقم الفقر
 وعدم المساواة في
البلدان النامية.**

٨ سنوات لتحقيق الأهداف الطموحة في اجندة ٢٠٣٠ التي حددتها الأمم المتحدة. من التحديات التي تواجه هذه الأجندة العالمية أنها في بعض الأحيان تكون بعيدة بعض الشيء عن العمل الجاري على المستوى المحلي أو منفصلة عنه. الحقيقة بالطبع هي أن هذه الأجندة العالمية تتطلب إجراءات مباشرة من البلديات لتحقيق ما يقرب من ٧٠٪ من جميع أهداف التنمية المستدامة. من هنا بدأ التعاون اللامركزي في لعب دور حاسم في كونها رابطًا متعدد الشركاء، وتعمل كمحفز للجمع بين أصحاب المصلحة الرئيسيين للعمل في ثقة وتضامن متبادلين. كما أنه يساعد في زيادة الوعي وإعلام المواطنين المحليين على أرض الواقع بأهداف التنمية المستدامة. يتم ذلك عندما تقوم المدن وشركاؤها المحليون في مختلف الأقاليم بالتحرك بنشاط حول أهداف التنمية المستدامة كموضوع مشترك لتأطير أنشطة التعاون الخاصة بهم.

بصفتي ممارسًا تعليميًا عالميًا ، فقد أدهشني الدور التحفيزي الذي تلعبه الشبكات الحكومية المحلية الدولية والوكالات والجهات الفاعلة في دعم عملية توطين أهداف التنمية المستدامة من خلال التعاون اللامركزي. بدلاً من ترك الحكومات المحلية والإقليمية لأجهزتها الخاصة للتدخل من خلال تنفيذ هذه العملية ، كانت UCLG تدعم بنشاط كل قسم من أقسامها الإقليمية من خلال التدريب والدعم العملي المصمم خصيصًا من خلال التمويل الذي توفره Platforma والاتحاد الأوروبي. من خلال اعتماد نموذج بناء القدرات اللامركزي ، استفادت المناطق العالمية من الدعم من خلال إنتاج أدلة المستخدم ، والدورات التدريبية والدعم عبر الإنترنت للمساعدة في تنفيذ برامج التعاون اللامركزي التي تكون أكثر تأثيرًا .

بعد أن كنت شاهدًا على جلسة تدريبية واحدة في قونية ، تركيا ، نظمتها منظمة UCLG MEWA وفريق التعلم العالمي UCLG ، لقد شجعتني بشدة مستوى الالتزام والخبرة التي أظهرها الممارسون

هناك العديد من الأسباب التي تجعل التعاون اللامركزي يُنظر له على أنه أولوية مهمة في الوقت الحالي. ربما تكون عملية التعافي الاقتصادي بعد COVID من أكثر الأمور إلحاحًا - والتي أدت وفقًا لتقرير برنامج الأمم المتحدة الإنمائي (٢٠٢٠) إلى تأخر اقتصادي مدته خمس سنوات قبل أن تعود للاقتصادات إلى مستويات ما قبل عام ٢٠١٩ ، والتي من المرجح أن تؤدي إلى تفاقم الفقر وعدم المساواة في البلدان النامية. هنا يمكن أن يكون التعاون اللامركزي آلية مهمة لعمليات تعلم منظمة ومستدامة التي تمكن من تبادل المعرفة بين المدن المماثلة داخل البلد أو مع المدن الدولية من أجل تحسين الممارسات المحلية ذات الصلة وتسهيل التعافي الاقتصادي. بالإضافة إلى هذه الضرورة الاقتصادية ، هناك سبب مهم آخر يدفع المزيد من المدن للانخراط في ارتباطات التعلم من مدينة إلى مدينة وهو الحاجة الماسة إلى تعزيز قدرات الموظفين ، وهو ما يمكن القيام به بشكل فعال من خلال عملية التعلم التقني المنظمة من الأقران. أفضل من تدريب ما بعد التخرج ، يتيح التعلم من الأقران لزملائه الانخراط بشكل حاسم في التحديات الحقيقية ، والعمل من خلال طرق لتكثيف الابتكارات بعناية لتناسب السياق المحلي. من الدوافع الأحدث الأخرى للمناطق الحضرية تحسين جودة السياسات العامة. من خلال قياس ومقارنة الفروق الدقيقة في سياسات البيئة المبنية ، يمكن للممارسين المساعدة في تحسين الممارسات المحلية. أخيرًا ، في سياق منطقة MEWA ، يمكن أن يكون التعاون اللامركزي أيضًا أقوى آلية لتعزيز التضامن والسلام والنوايا الحسنة في سياق الصراع والحرب.

ومع ذلك ، هناك دور عميق آخر يلعبه التعاون اللامركزي ، والذي لم يلفت انتباه الباحثين الحضريين حتى الآن. هذا هو التأثير الذي يحدثه التعاون اللامركزي في إضفاء الطابع المحلي على عملية تسهيل توطين أجندة أهداف التنمية المستدامة العالمية. كما سيدرك القراء ، فإن الإنسانية حاليًا في سباق مع الزمن ولدينا الآن

”
بدأ التعاون .
اللامركزي تلعب
دورًا حاسمًا في
كونها رابطًا متعدد
الشركاء، وتعمل
كمحفز للجمع بين
أصحاب المصلحة
الرئيسيين للعمل
في ثقة وتضامن
متبادلين.

بإطلاق أنشطة التعاون اللامركزي الخاصة بهم ، وكل التزام وذلك للمساعدة في إضفاء الطابع المحلي على جدول الأعمال العالمي في مدنهم ومناطقهم. لقد غادرت أشعر بالاطمئنان إلى المشروع الأطول أجلًا المتمثل في تنامي المبادرات الصغيرة على مستوى العالم حتى تتمكن من ترك إرث إنمائي أكثر استدامة. لم نصل إلى هناك بعد ، ولكن خلال ما لاحظته في منطقة MEWA ، نحن بالتأكيد نسير في الاتجاه الصحيح ...

سوجين مودلي مخطط حضري ومتخصص عالمي في إدارة المعرفة. عمل في الإدارة المحلية في ديربان بجنوب إفريقيا لمدة ٢١ عامًا قبل أن ينضم إلى مركز المستقبل الحضري كباحث مشارك في جامعة ديربان للتكنولوجيا. وهو أيضًا مدير شركة Urban Vision للاستشارات والاستراتيجيات وإدارة المعرفة.

من هذه المنظمة على وجه الخصوص. أظهرت الأمثلة ودراسات الحالة التي تم عرضها من المنطقة القيمة العملية للتعاون اللامركزي وكيف تستخدم المدن والمناطق الشراكات بطرق إبداعية ليس فقط لتعزيز التعلم التقني ، ولكن أيضًا لتعزيز المزيد من التضامن وبناء روابط ثقافية أقوى. تحشد أنظمة النقل السريع بالحافلات في لاهور التي تدعمها بلدية إسطنبول الكبرى، إلى تطوير استراتيجيات ثقافية استباقية في بلدية كوتاهايا ، بدعم من بلدية بيكس واليونسكو ؛ من برامج UMT Sister Cities التي تحشد أموال الاتحاد الأوروبي لتبادل المعرفة التقنية المبتكرة للغاية بشأن إدارة المياه والصرف الصحي بين إدارة المياه والصرف الصحي في إسطنبول والمدن الفلسطينية العديد من الشركاء مثل APLA و UMT و UCLG-MEWA.

الأهم من ذلك كله، لقد أدهشني بشكل خاص كادر القيادة الشابة والكفاءة وذات البصيرة في المنطقة. شاهدتهم يستعدون بلا كلل ويعملون حتى وقت متأخر من الليل ، يحشدون ويلهمون الآخريين. لقد لاحظت أن المشاركين يشعرون بالحماس للعمل والالتزام





مقابلة مع رئيس منظمة UCLG-MEWA تيسير أبو سنيينة

س ٢ تم انتخابك رئيساً لمنظمة UCLG-MEWA للفترة ٢٠٢٢-٢٠٢٥ ؛ ما هي رؤيتك لهذه الفترة فيما يتعلق بالإدارة المحلية في منطقة الشرق الأوسط وغرب آسيا؟ ما هي أفكارك حول مستقبل منظمة UCLG-MEWA والحركة البلدية الدولية؟

إنني أقدر بشدة الدور الذي لعبته منظمة UCLG-MEWA منذ إنشائها ، وأهدافها ورسالتها ، وإنجازات زملائي في سكرتارية منظمة UCLG-MEWA . كما أقدر إنجازات UCLG-MEWA بما يتعلق بالسياسات والانظمة الدولية لمنظمة UCLG. في هذا الصدد، سنبدل قصارى جهدنا للعمل على تعزيز وتقوية العمل مع جميع المدن الأعضاء ، وزيادة عدد المدن الأعضاء في UCLG-MEWA ، وزيادة فعاليتهم ومشاركتهم في جميع الأحداث والأنشطة المدرجة في خطة العمل. كما سندعم المدن في تطوير قدراتها لمواجهة التحديات. كما سنشكل لجان عمل متخصصة لمتابعة احتياجات المدن ودمجها في خطة عمل UCLG-MEWA. وسنعمل أيضا على تعزيز وتمكين تبادل الخبرات والتعلم بين المدن.

س ١ السيد تيسير أبو سنيينة ، بصفتك رئيس بلدية الخليل منذ عام ٢٠١٧ والرئيس المنتخب حديثاً لمنظمة UCLG-MEWA ، هل ترغب في إخبار القراء المزيد عنك؟

أنا مواطن فلسطيني من مواليد الخليل ، ولدت في تشرين الأول عام ١٩٥٤. عشت وترعرعت في الخليل حول المسجد الإبراهيمي. درست وانهيت الثانوية العامة في الخليل. انتقلت لاحقاً إلى عمان - الأردن ، للحصول على درجة البكالوريوس الأولى في الرياضيات. أكملت درجة البكالوريوس الثانية في الدراسات الدينية من الجامعة الأردنية. عدت إلى فلسطين وعملت مدرساً للرياضيات في مدارس الخليل ، ثم بدأت العمل في وزارة الوقف. بعد خمس سنوات تم تعييني مديراً عاماً للإدارة العامة في وزارة الأوقاف في الخليل. في عام ٢٠١٧ ، أجريت أول انتخابات لي كرئيس لبلدية الخليل ، أكبر بلدية في فلسطين ، وتوليت منصب رئيس بلدية الخليل. في آذار ٢٠٢٢ ، أعيد انتخابي لفترة جديدة كرئيس بلدية الخليل. في أيار ٢٠٢٢ ، تم انتخابي رئيساً لمنظمة UCLG-MEWA للفترة من ٢٠٢٢ إلى ٢٠٢٥.

س ٤ كبلدية فلسطينية ، ما هي مجالات اهتمامك وأولوياتك؟ وكيف تنعكس على العمل الذي تقوم به البلدية برأيك؟

باعتبارها الأقرب إلى المواطنين والأكثر قدرة على تلبية احتياجاتهم ، تطمح البلديات الفلسطينية إلى ما هو أبعد من خدمة المواطنين. تعمل بلدية الخليل على تعزيز الصمود الفلسطيني من خلال الوصول إلى المناطق الجغرافية الأقل حظًا في السياق الفلسطيني. تعتبر الإدارات المحلية والبلديات والمجالس القروية حجر الزاوية في عملية التنمية. وهم مساهمون مهمون في عملية التحرير وبناء مؤسسات الدولة. إنهم يتعاملون مع أقصى قدر من المسؤولية والالتزام الوطني تجاه مواطنيهم لضمان تقديم خدمات شاملة متوازنة للمواطنين وتحقيق مجتمعات متكاملة وعادلة وآمنة. كما نتطلع إلى نقل معاناة مدننا الفلسطينية بسبب الاحتلال الذي يلتهم أرضنا وقدراتنا. لكننا نبذل قصارى جهدنا لتحقيق خططنا التنموية ، وحماية قدراتنا ومواردها الطبيعية من غطرسة الاحتلال من خلال عضويتنا في الشبكات الدولية.

س ٥ بالنظر إلى الوضع في فلسطين كمنطقة صراع تحت الاحتلال ، تواجه الإدارات المحلية في فلسطين تحديات مختلفة ، لا سيما أنها أقرب مستوى للمواطنين. هل يمكنك مشاركة هذه التحديات والاستراتيجيات التي تبتتها بلدية الخليل والبلديات الأخرى؟

نعم ، تواجه البلديات الفلسطينية العديد من التحديات تحت الاحتلال. على سبيل المثال ، نعاني من وجود وتدخل الاحتلال في جميع الخدمات البلدية والتقسيم الذي يفرضه داخل حدود الخدمات البلدية. وهناك مناطق تابعة لسلطات الاحتلال وأخرى تابعة للسلطة الوطنية الفلسطينية يسمونها مناطق أ-ب-ج. وتخضع المناطق المسماة "ج" لسيطرة احتلال عسكرية وإدارية كاملة. تخضع مدينة الخليل لتقسيم إضافي للمدينة. تنقسم المدينة إلى قسمين. جزء تحت سيطرة السلطة الفلسطينية وجزء آخر تحت سيطرة الاحتلال الإسرائيلي. علاوة على ذلك ، هناك قيود مفروضة على البلديات تمنعها من توسيع خدماتها ضمن حدودها الطبيعية والقانونية. كما أن البلديات غير قادرة على تطوير خدماتها ضمن مخطط هيكلية التحدي الآخر هو نقص الميزانيات المالية الحكومية الشهرية والسنوية. وتعاني السلطات المحلية من عدم قدرتها على توسيع شبكات المياه وفتح طرق جديدة واستخراج المياه الجوفية. كما يواصل الاحتلال هدم المباني والمنشآت وقطع الصلات الفلسطينية بتوسيع جدار الضم العنصري والمناطق التي يغطيها من الأراضي الفلسطينية.

س ٦ نحن نعلم أنه يمكن تعزيز الحوار والتعاون المحلي والإقليمي من خلال التعاون اللامركزي. ما رأيك في دور هيئات الإدارة المحلية في تعزيز مثل هذا التعاون خاصة في فلسطين؟

يتكون الحكم المحلي في فلسطين من البلديات والمجالس القروية ، ووزارة الحكم المحلي ، وصندوق تطوير وإقراض البلديات (MDLF) ، والاتحاد الفلسطيني للهيئات المحلية

س ٣ هل يمكنك إطلاعنا على الأولويات والتحديات التي يجب مواجهتها في منطقة الشرق الأوسط وغرب آسيا؟ وماذا يمكن للإدارة المحلية في منطقة MEWA أن تقدم للعالم؟

بصفتنا منظمة UCLG-MEWA، نهدف إلى إقامة تعاون بين الإدارات المحلية في منطقتنا وتعزيز التعاون اللامركزي ، لنصبح الصوت الموحد للحكم الديمقراطي من خلال حماية قيم وأهداف ومصالح الإدارة المحلية، وفتح الأبواب للإدارات المحلية لتأسيس وتفعيل الشراكات المحلية.

نعيد تأكيد التزامنا بالأعمال المختلفة مثل "تغير المناخ ، وأهداف التنمية المستدامة ، والقضاء على الفقر ، والتمويل المحلي ، واللامركزية ، ودبلوماسية المدينة ، وضمان السلام ، وتحالف الحضارات ، والإدماج الاجتماعي والديمقراطية التشاركية ، والمساواة بين الجنسين ، والثقافة ، والتنقل الحضري ، والتخطيط الاستراتيجي الحضري ، والتنمية المستدامة ، والهجرة ، والمياه "وما إلى ذلك ، والتي تعد من أكثر القضايا التي نوقشت في العالم ، على المستويات المحلية والإقليمية والوطنية والدولية ، والتي يتم تطوير الاستراتيجيات والمشاريع عليها ، والبحث في إطارها عن الحلول. يتم تشجيع هذه الإجراءات من خلال المشاركة النشطة لأعضاء UCLG-MEWA. كما تم اعتماد المبادئ والاستراتيجيات والبرامج من قبل الإدارات المحلية والوطنية والمنظمات الدولية. تركز هذه المبادئ على توسيع عضوية قادة المدن والإدارات المحلية في الشبكات العالمية من خلال فتح فرص إضافية لأعضائنا لتوسيع آفاقهم ، وتشجيعهم على تطوير مشاريع مشتركة بين المدن الأعضاء وتعزيز قدرتهم على تقديم خدمات أفضل للشعب.



(APLA).

يمكن تكريس التعاون اللامركزي لفضح ممارسات الاحتلال وإظهار الإجراءات التي تهدف إلى تقييد المواطنين، قد تكون أيضا فرصة لإرسال رسائل إعلامية ذات محتوى مختلف إلى جميع المؤسسات والمدن الشقيقة.

س ٨ الخليل مدينة غنية ثقافياً. ما هي إستراتيجيات بلدية الخليل لحماية التراث الثقافي المادي وغير المادي؟

تسعى بلدية الخليل إلى الحفاظ على التراث الثقافي والإنساني للمدينة، والتي تعتبر ثاني أقدم مدينة في العالم، من خلال تسجيلها في الأنظمة الدولية المسجلة في منظمة اليونسكو عام ٢٠١٧ وفي شبكة المدن المبدعة التابعة لليونسكو ٢٠١٦. وذلك للضغط على سلطات الاحتلال الإسرائيلي لوقف الانتهاكات والاعتداءات اليومية على التراث التاريخي للمدينة. فخطتنا هي تضمين الهوية الثقافية في الخطط الإستراتيجية والتنمية للبلدية والمؤسسات الأخرى.

هل ترغب في مشاركة أي رسائل معينة لمجتمع الإدارات المحلية؟

أولاً ، أود أن أقول إننا نبحث عن حقنا كفلسطينيين في تقرير مصيرنا والسعي الى فلسطين المستقلة للعيش بحرية وكرامة. نحن في البلديات الفلسطينية نتطلع لمزيد من التعاون مع أعضاء منظمة UCLG لنشر الهوية التاريخية والثقافية للشعب الفلسطيني والتعبير عن احتياجات المواطنين وزيادة الأخوة في دعم صمود المواطنين. يمكن للبلديات الفلسطينية أيضاً الاستفادة من خبرات وكفاءات ومهارات الأعضاء في UCLG و MEWA - UCLG التي ستزيد من رفاهية المواطنين ، وتطور الخدمات البلدية ومؤسسات المجتمع المدني. والأهم من ذلك أننا نتطلع إلى دور أكثر إيجابية وتقديمية لجميع الإدارات المحلية حول العالم لاتخاذ مواقف حاسمة تجاه ممارسات الاحتلال الإسرائيلي ضد شعبنا.

يلعب الاتحاد الفلسطيني للهيئات المحلية (APLA) دوراً مهماً في التعاون اللامركزي. دوره الأساسي هو تمثيل السلطات المحلية على المستويات المحلية والعربية والدولية. كما يهدف الاتحاد إلى ربط السلطات المحلية الفلسطينية بالسلطات الدولية وتحسين علاقاتها الخارجية،

ويسعى إلى تطوير سياسة وطنية من شأنها تحفيز التعاون بين مختلف المحليات. ويهدف أيضاً إلى تسهيل الوصول إلى التفاهات والاتفاقيات المتبادلة للعمل المشترك والتأكد من أن جميع الأطراف تنفذ هذه التفاهات وتلتزم بها. بدعم من برنامج إصلاح الحكم المحلي الذي قدمته GIZ ، نفذت APLA المرحلة الثانية لمراكز التبادل الفني البلدية ، والتي تهدف بشكل أساسي إلى زيادة التواصل والتشبيك بين السلطات المحلية والموظفين في فلسطين ، مما يمهد الطريق لتحقيق لامركزية واضحة التعاون بينهما.

على المستوى الدولي ، يوفر الاتحاد الفرص للسلطات المحلية للتعرف على تجارب نظرائهم من مختلف البلدان. كما يعمل على إقامة شراكات وعلاقات توأمة. ويطمح إلى خلق قنوات جديدة للسلطات المحلية الفلسطينية لتمويل المشاريع المشتركة مع شركائها الدوليين والمشاركة في الأحداث والمؤتمرات والمنتديات الدولية.

٧ بناء السلام شرط مسبق لبناء البنية التحتية في المناطق المنكوبة بالصراع. كيف تعتقد أن التعاون اللامركزي يمكن أن يساهم في بناء السلام في مثل هذه المناطق في منطقة MEWA وخاصة في فلسطين؟

نعتبر أن الشراكات التي تجريها البلديات على المستويين الإقليمي والدولي تساهم في تبادل الكفاءات الفنية وتقديم الدعم المالي والفني. تساهم هذه الشراكات أيضاً في تعزيز القوانين التي تحمي التراث الثقافي والإنساني ، وتسجيل الانتهاكات ، وحماية المناطق الخطرة ، والمساهمة في رفاهية السكان.



تدريب على "إدارة مياه الصرف الصحي ونظام مياه البلديات" لبلديات فلسطين

تم عقد البرنامج التدريبي في الفترة ما بين ١-٥ أيار ٢٠١٨ لـ ٢٢ بلدية من قطاع غزة والضفة الغربية وممثلي دوائر المياه والصرف الصحي في سلطة المياه الفلسطينية من قبل UCLG-MEWA ، اتحاد بلديات تركيا ، بلدية بنديك ، وإدارة الصرف الصحي في اسطنبول (ISKI).

خلال البرنامج التدريبي الذي استمر ٥ أيام ، عقد الخبراء والعاملون الفنيون من إدارة الصرف الصحي في اسطنبول العديد من الدورات التدريبية وورش العمل والرحلات الميدانية الفنية. في الجلسة التي عقدت في اليوم الأخير من التدريب في اسطنبول ، تبادل المشاركون أفكار مشاريعهم ومسودات مقترحة لتنفيذ التدريبات التي تلقوها في مدنهم.

كانت زيادة مبادرات التعاون التنموي من مدينة إلى مدينة من خلال العلاقات القوية بين أعضائها مبدءاً أساسياً في UCLG-MEWA. نود أن نقدم لكم واحدة من مبادرات التعاون اللامركزية العديدة التي تقودها UCLG-MEWA في منطقتنا ، وهو التدريب على "إدارة مياه الصرف الصحي ونظام مياه البلديات" لبلديات فلسطين.

تم طرح فكرة التدريب خلال ورشة عمل المدن الشقيقة التي عقدها اتحاد بلديات تركيا (رئيس لجنة UCLG-MEWA للتعاون الإنمائي ودبلوماسية المدن) في ٢٢ أيلول ٢٠١٧.

تم إعداد التدريب في ضوء هذه الفكرة. أظهر تحليل احتياجات المتابعة الذي ملأته البلديات الفلسطينية أن قضايا المياه والصرف الصحي كانت من المجالات الأساسية التي تتطلب فيها هذه البلديات التدريب.





اشتمل البرنامج على زيارات ميدانية ودورات تدريبية متعددة في مناطق مختلفة من فلسطين.

في الختام ، في التدريب الثاني ، لوحظ أن البلديات الفلسطينية لديها الكوادر الفنية والمعرفة لكنها تفتقر إلى الموارد اللازمة. كما أثر الاحتلال سلباً على إدارة المياه في البلديات. ولقدرات الموارد للبلد / المدينة التي هي مصدر الخبرة ، والتي تساهم في تبادل الخبرات ، تأثير كبير على فعالية التدريب. على الرغم من إجراء هذا التدريب في فلسطين مع فريق يتمتع بمعرفة فنية ومعدات قوية ، إلا أن الإمكانيات المادية لإسطنبول لا يمكن مقارنتها بفلسطين. وبالتالي ، فإن الفحوصات التي يقوم بها الخبراء في الموقع وبالتالي المحتوى المطور تعتبر ضرورية لتحقيق الكفاءة المثلى.

ذكرت التعليقات اللفظية أن تجربة تدريب ISKI كانت مفيدة ، لكنهم يواجهون صعوبات مستمرة في توفير المواد في فلسطين المحتلة. سيكون من المفيد للخبراء نقل المعلومات في الموقع. انبثقت فكرة مرحلة التدريب الثانية في فلسطين من هذه الملاحظات.

تم تنظيم المرحلة الفلسطينية من التدريب لمعرفة جدوى المشاريع التي تم إنشاؤها في تدريب إسطنبول ضمن قدرات البلديات الفلسطينية. وتم تصميم التدريب للأفراد العاملين على المستوى الفني والإداري.

تم عقد البرنامج في الفترة من ١١ إلى ١٧ نيسان ٢٠١٩ من قبل إدارة المياه والصرف الصحي في إسطنبول (UCLG-) ، ISKI) ، MEWA ، والاتحاد الفلسطيني للهيئات المحلية (APLA)، حيث



أول خطط الأنشطة الحضرية الشاملة والمستدامة لتركيا في طور الإعداد

شوهدت أمثلة تطبيق SKHPs لأول مرة في أوروبا. توفر الطول التي يتم تقديمها مع نهج متكامل للاحتياجات والمشاكل المتعلقة بالنقل من خلال SKHPs الفرصة للنظر في النظم البيئية الحضرية من منظور أوسع والنظر في طرق مختلفة بشكل أكثر شمولية للحصول على حلول طويلة الأجل.

البنك يتخذ إجراءات في مدينتين حضريتين في تركيا

تحتاج الإدارات المحلية في تركيا ، التي تواجه مشاكل حضرية في مدنها المزدحمة التي يبلغ عدد سكانها ٨٤ مليون نسمة ، أيضا إلى مشاريع الصحة العامة والتخطيط العمراني. في مواجهة هذه المشاكل والاحتياجات ، فإن ILBANK ، الذي لديه رؤية للمساهمة في التوسع الحضري المستدام من خلال إنتاج وتطوير المشاريع وفقا للمعايير الدولية ، وتقديم القروض والاستشارات وتقديم الدعم الفني للإدارات المحلية من أجل تلبية احتياجاتهم الحضرية ، قد تنفيذ مشروع إعداد SKHP في إسكي شهير وقونيا.

بدأ تنفيذ مشروع إعداد خطط التنقل الحضري المستدام في ٣٠ تموز ٢٠٢١ ، تحت إشراف ILBANK والبنك الدولي ، باستشارة شركة EY للاستشارات المالية. تم تنفيذ المشروع بمساهمات مخصصة لبلديتي إسكي شهير وقونيا الحضريتين بتمويل من الاتحاد الأوروبي.

يغطي مشروع التحضير لـ SKHP ، والذي تبلغ مدته ١١ شهرا ، المراحل الثلاث الأولى ، على التوالي ، "الإعداد والتخطيط" ، "تطوير الإستراتيجية" ، "قياس التخطيط" ، "التنفيذ والمراقبة". من المقرر الانتهاء من مشروع التحضير لـ SKHP في ٣٠ تموز ٢٠٢٢.

من أجل تنفيذ الإدارات المحلية لخطة مدينة فعالة وكفؤة ولتوفير حياة مدينة جيدة لمواطنيها ، تم تحديد الأهداف في محور المشاركة والشفافية والمساواة والإنسان والبيئة. تتمثل الأهداف المحددة في نطاق SKHP في جعل تنقل

لوحظ نمو سكاني لا يمكن التنبؤ به في المدن حول العالم ، وخاصة في القرن الماضي. يجلب النمو السكاني غير المنضبط والتطور السريع للتكنولوجيا العديد من المشكلات الاجتماعية والبيئية والاقتصادية والسياسية. على وجه الخصوص ، تعتبر الكوارث الطبيعية مثل حرائق الغابات والجفاف والفيضانات ، والتي ازدادت مؤخرًا ، من أهم مؤشرات تغير المناخ. من المعروف أن الجهات الفاعلة الرئيسية لهذه السلبيات هي المدن وتأثيرات حياة المدينة. تشكل المدن ٣٪ فقط من مساحة الأرض التي تغطيها ، ولكنها تمثل ٦٠٪ إلى ٨٠٪ من استهلاك الطاقة و ٧٥٪ من انبعاثات الكربون على مستوى العالم.^١

عادة ما يتم التعامل مع المشاكل الحضرية مثل تغير المناخ ، وزيادة استهلاك الطاقة ، وزيادة الفقر ، ونقص التمويل بشكل منفصل ، على الرغم من رغبة إدارات المدن في حلها. إن معالجة المشكلات بشكل مستقل عن بعضها البعض لا يوفر سوى الحلول على المدى القصير. ومع ذلك ، تحتاج الإدارات المحلية إلى إنتاج حلول دائمة للمشاكل الحضرية.

المشكلة الشائعة للإدارات المحلية في جميع مدن العالم هي المشاكل التي يسببها تغير المناخ. يعد قطاع النقل الحضري أحد العناصر الفاعلة الرئيسية في تغير المناخ. يتزايد تلوث الهواء والوضاء بسبب زيادة استخدام المركبات الخاصة. يطرح استخدام الأراضي الموجه نحو المركبات العديد من المشاكل لراكبي الدراجات والمشاة ، فضلا عن كونه أحد الأسباب الحاسمة لتغير المناخ. في هذا السياق ، بحث صانعو القرار على المستويين المحلي والوطني عن حلول سريعة ومستدامة وفعالة للمشاكل الناشئة. عندما ننظر إلى الأمثلة الحديثة للممارسات الجيدة ، نرى أنه قد تم اعتماد مناهج متكاملة من أجل الوصول إلى حلول طويلة الأجل ودائمة وسريعة الخطى. بناءً على هذا ، يتم مراجعة الخطط الرئيسية للنقل لمدننا أو إعادة إعدادها بتوجيه من خطط التنقل الحضري المستدام (SKHP) ، والتي يتم قبولها كمنظور جديد.

1 A Handbook on Sustainable Urban Mobility and Spatial Planning Promoting Active Mobility, Promoting Active Mobility (2020)



This project is co-funded by the European Union, the Republic of Turkey and the World Bank
Bu Proje Avrupa Birliği, Türkiye Cumhuriyeti ve Dünya Bankası tarafından ortaklaşa olarak finanse edilmiştir.



إسكي شهير ، تركيا.

تم تعزيز مجال المشاركة من خلال استقصاءات أصحاب المصلحة والمواطنين

لتحليل الوضع الحالي للتنقل في المدن ، تم إعداد وتنفيذ مسوح المواطنين وأصحاب المصلحة ، وأجريت مقابلات مع أصحاب المصلحة ، وملاحظات ميدانية ، ودراسات استقصائية ، ودراسات لتحليل البيانات ، كما عقدت ورش عمل.

تم عقد اجتماعات وجهًا لوجه وعبر الإنترنت للحصول على آراء أصحاب المصلحة وتم الحصول على آراء الشركات من خلال استبيانات لأصحاب المصلحة الذين لا يمكن إجراء مقابلات معهم.

من أجل ضمان مشاركة المواطنين ، والتي تعد واحدة من المدخلات المهمة لـ SKHP ، تم إجراء استطلاعات للمواطنين عبر الإنترنت وتم نشر الاستطلاعات بمساعدة البلديات ذات الصلة. تم تقييم إجابات الاستبيانات بأقصى قدر من العناية والاهتمام ، وتم أخذ القضايا التي تم التعبير عنها أكثر من غيرها في الاعتبار في المراحل ذات الصلة خلال المشروع. وبهذه الطريقة تم أخذ آراء المستفيدين النهائيين ، المواطنين ، بما يتماشى مع مبدأ المشاركة ، والتأكد من مساهمتهم في مراحل مختلفة مثل تحديد رؤية وسيناريو المشروع. بالإضافة إلى الآراء الواردة من خلال الاستطلاعات ، تم أيضًا تحديد المعلومات الديموغرافية الحالية وتفضيلات النقل ومشاكل المواطنين.

في ضوء البيانات التي تم جمعها ، تم إجراء تحليل SWOT (نقاط القوة والضعف والفرص والتهديدات) لقياس نقاط

الركاب والشحن أكثر ملاءمة اقتصاديًا ، والاستدامة البيئية والاجتماعية ، والحد من تلوث الهواء والضوضاء ، وانبعثات غازات الاحتباس الحراري واستهلاك الطاقة ، وإعداد نظام نقل يتم فيه تقليل استخدام المركبات الخاصة ، تقديم نظام نقل متكامل مدعوم بالتكنولوجيا ، وتحسين البنية التحتية. إلى جانب ذلك ، تم تحديد ترتيب مواقف السيارات وفقًا لوسائل النقل العام كعامل مهم لدعم النقل المستدام.

يمنح مفهوم المدن المستدامة ، الذي تم تطويره بهدف المساهمة في حل المشكلات مع التركيز على المدينة والبيئة ، الفرصة للنظر في النظم البيئية الحضرية من منظور أوسع وتحليل الجوانب المختلفة بطريقة أكثر شمولية من أجل طول طويلة الأمد. في هذا السياق ، يتم إعداد خطة التنقل الحضري المستدام (SKHP) بنهج تشاركي من أجل زيادة التنقل الحضري المستدام ، واعتماد نهج بيئي في النقل ، والمساهمة في حياة حضرية آمنة وعالية الجودة في كل من إسكيشهير وقونيا. أثناء إعداد خطط الصحة الجيدة ، تم عمل استبيانات مع المواطنين وأصحاب المصلحة المقيمين في المدينة في مراحل مختلفة من المشروع بما يتماشى مع مبدأ المشاركة. هذا النهج ليس سوى جزء من محاولة إعداد الخطة الأكثر دقة للمدن أثناء إعداد SKHP. الخطة التي أعدت مع التركيز على مبدأ المشاركة ؛ تولي أهمية للعلاقة بين الأبعاد البيئية والاقتصادية والاجتماعية للاستدامة. يتم إشراك المواطنين وأصحاب المصلحة في عملية التحضير لـ SKHP في إسكي شهير وفي قونيا ، ويتم ضمان التعاون بين المؤسسات.



This project is co-funded by the European Union, the Republic of Türkiye and the World Bank
Bu Proje Avrupa Birliği, Türkiye Cumhuriyeti ve Dünya Bankası tarafından ortaklaşa finanse edilmektedir



SKHP

Sürdürülebilir
Kentsel Hareketlilik Planı
Hazırlanması Projesi



بالإضافة إلى الدعم الائتماني ، يواصل ILBANK دعم أنشطة التخطيط للبلديات في مجال الاستدامة بموارد المنح الدولية. ويهدف إلى خدمة جميع أبعاد الاستدامة لبناء مدن قوية للمستقبل. يمكن القيام بذلك من خلال المشاريع المتكاملة من خلال المساعدة المالية للادارات المحلية.

خدمة الاستشارات التركيبية EY في طور تحضير

تقدم EY Türkiye الدعم لمشاريع البنية التحتية وتقدم مجموعة واسعة من الخدمات الاستشارية للقطاع العام بفضل فرقها متعددة التخصصات المركزة والمعرفة القطاعية والعلاقات القوية واستراتيجيات الأعمال المتطورة. تقدم EY Türkiye خدماتها لعملائها في أربعة مجالات متكاملة: التدقيق والاستشارات والضرائب وتمويل والاستراتيجيات والشركات.

تتولى EY Türkiye منصب استشاري في المدن التي يتم فيها تنفيذ مشاريع SKHP: اسكي شهير وقونيا من خلال الجمع بين خبراتها العالمية ومواردها المحلية ، تقدم خدمات استشارية مفصلة في نطاق متطلبات وأنشطة المشروع.

القوة والضعف في المدن في أبعاد مختلفة من الاستدامة ، والفرص التي يمكن أن توفر ميزة للمناطق الحضرية المستدامة التنقل والتهديدات التي يمكن وصفها بالآثار السلبية.

يتم تطوير استراتيجيات SKHP في نطاق مشروع SKHP من اعداد قونيا واسكي شهير. مع السيناريوهات المقترحة ، تم اختيار سيناريو مدينة الشيخ خليفة الصحية للمدينة وتم إنشاء التدابير (مقترحات المشاريع القابلة للتطبيق) لدعم السيناريو المحدد. يتم تحديد خارطة طريق لتنفيذ خطة الصحة والسلامة المهنية (SKHP) مع إجراء الدراسات. وهكذا ، فإن ما يمكن أن تفعله الادارات المحلية لتحسين الحياة الحضرية يظهر نتيجة لعمليات البحث العلمي.

يواصل البنك الدولي دعمه المالي والفني للمدن المستدامة دون إبطاء

يؤكد ILBANK على النهج المتكاملة في مشاريع البنية التحتية التي ستفدها الادارات المحلية في الفترة الجديدة. بفضل هذا النهج المتكامل ، بالإضافة إلى مساهمات SKHP ، يواصل ILBANK تنفيذ مشاريعه وفقا للوثائق الاستراتيجية المحلية دون إبطاء. تشمل هذه المشاريع دراسات حول الطاقة المستدامة ، وكفاءة الطاقة ، والتكيف مع المناخ ، والبصمة الكربونية ، واستخدام الأراضي وخطط النقل.



قونيا، تركيا



تحليل كوتاهيا من منظور شبكة المدن الإبداعية التابعة لليونسكو

محمد فرقان تشالیشان
UCLG-MEWA

منذ انتقال الجنس البشري إلى الاستيطان الدائم من مجتمعات الصيد ، كانت المدن (كل نوع من أنواع الاستيطان بهذا المعنى) هي النقطة المحورية في الحياة البشرية. لطالما كانت للمدن والبشر الذين يعيشون فيها في علاقة تكافلية تؤثر باستمرار على بعضهم البعض. هذه العلاقة المتبادلة تعني أن المدن قد تشكلت من قبل الناس الذين يعيشون فيها ، وأن ثقافة الناس واقتصادياتهم ودياتهم تشكلت من خلال المدن التي سكنوها.



يتكون القطاع الإبداعي من الطبقة الإبداعية ، والتي تتكون من الأشخاص الذين يشاركون في أعمال "خلق أشكال جديدة ذات مغزى".

في عام ٢٠٠٤ ، أنشأت منظمة الأمم المتحدة للتربية والعلم والثقافة (اليونسكو) شبكة من المدن ذات القطاعات الثقافية المهمة تهدف إلى تعزيز التنمية المستدامة من خلال الإبداع في إطار "شبكة المدن الإبداعية التابعة لليونسكو". تغطي الشبكة ٧ مجالات ثقافية: الحرف والفنون الشعبية ، وفنون الإعلام ، والأفلام ، والتصميم ، وفن الطهو ، والأدب ، والموسيقى. تهدف الشبكة في المقام الأول إلى تعزيز تعلم الأقران للمدن وخلق بيئة مواتية للمشاريع التعاونية داخل الشبكة وفي مجال الثقافة.³

اعتبارًا من عام ٢٠٢٢ ، هناك ٧ مدن تركية في شبكة المدن الإبداعية: غازي عنتاب وهاتاي واسطنبول وكوتاهيا وأفيون قره حصار وقرشهير وبورصة. ستحل هذه الورقة مدينة كوتاهيا ، إحدى المدن التركية في شبكة المدن الإبداعية التابعة لليونسكو (UCCN) ، والتغييرات التي مرت بها المدينة بعد أن أصبحت جزءًا من الشبكة.

مدينة كوتاهيا

كونها موطنًا للحضارات الحثية والفريجية والرومانية والبيزنطية والسلجوقية والجرميانوغولاري والعثمانية ، فإن مدينة كوتاهيا ، الواقعة في منطقة بحر إيجه التركية ، كانت تاريخيًا واحدة من أهم المدن في الأناضول. جعلها القرب الجغرافي من المدن الكبرى الأخرى والحياة التجارية النابضة بالحياة في كوتاهيا من أهم محاور الأناضول. كانت المدينة تحت الحكم العثماني عاصمة الأناضول إياليتي (مقاطعة الأناضول) بين ١٥٦٦ - ١٨٩٣⁴

تاريخيا كانت كوتاهيا واحدة من مراكز السيراميك في المنطقة. يستمر هذا التراث في يومنا هذا بقوة. تضم المنطقة المكونة من مدن كوتاهيا وإسكي شهير وبيليجيك في تركيا ٤٩,٨٢٪ من جميع مصانع إنتاج السيراميك في تركيا في عام ٢٠١٨.⁵

كوتاهيا ، موطن الحرف اليدوية التقليدية لصناعة تشيني (الأواني الصينية) منذ القرن الرابع عشر ، تم إدراجها في قائمة التراث الثقافي غير المادي للبشرية من قبل اليونسكو في عام ٢٠١٦ وهي موطن للعديد من الفنون التقليدية بالإضافة إلى تقليد صنع Çini المتجذر بعمق تم إدراج فن Çini في قائمة التراث الثقافي غير المادي لليونسكو ، وهو عبارة عن بلاط وسيراميك مزجج يدويًا مصنوع يدويًا في تركيا بزخارف ملونة من النباتات والحيوانات والأنماط الهندسية الموجودة

- 3 UNESCO Creative Cities Network. n.d. "UNESCO Creative Cities Network Mission Statement." https://en.unesco.org/creative-cities/sites/default/files/uccn_mission_statement_en.pdf.
- 4 Türkiye Diyanet Vakfı. n.d. Kütahya. <https://islamansiklopedisi.org.tr/kutahya>.
- 5 Ministry of Industry and Technology of Republic of Türkiye. 2018. "Seramik Sektörü Raporu (2018)".
- 6 UNESCO. 2016. Traditional craftsmanship of Çini-making. <https://ich.unesco.org/en/RL/traditional-craftsmanship-of-çini-making-01058>.

في قرننا هذا ، يمكننا أن نرى ميلًا بشريًا للانتقال إلى المدن الكبرى والعواصم الكبرى. وفقًا لبيانات الأمم المتحدة ، في عام ٢٠١٨ ، كان ٥٨٪ من سكان العالم يعيشون في مناطق حضرية.¹ هذا المعدل أخذ في الازدياد بشكل أسرع ، ومن المتوقع أن يعيش ٦٨٪ في المناطق الحضرية بحلول عام ٢٠٥٠. من بين العديد من الأسباب التي تجعل البشر يفضلون المدن الكبرى ، يلعب الإبداع والقطاعات الثقافية دورًا بارزًا في هذا الاتجاه.

في حقبة ما بعد الصناعة ، تشكل القطاعات الإبداعية قسمًا كبيرًا إلى حد كبير من العديد من المدن الكبرى. يُعد مفهوم الطبقة الإبداعية التي شرحها ريتشارد فلوريدا نقطة انطلاق ممتازة لفهم القطاع الإبداعي في القرن الحادي والعشرين.²

1 Population Division of the Department of Economic and Social Affairs of the United Nations Secretariat. 2019. "2019 Revision of World Population Prospects."

2 Florida, Richard. 2002. The Rise of Creative Class. New York: Basic Books.



منظر خلّاب للمناطق السكنية في مدينة كوتاهيا التركية على خلفية تل مع قلعة مدمرة على القمة في يوم شتوي مشمس.

أعمال المدن الوسيطة¹¹ هو أحد بنود جدول الأعمال التي تدعو إليها منظمة UCLG، خاصة في السنوات الأخيرة. على الرغم من أن المدينة الوسيطة ليس لها تعريف رسمي من قبل UCLG، إلا أنه يمكن تعريفها على أنها مدينة متوسطة الحجم تربط المدن الصغيرة بالمدينة الكبيرة. في هذا الاتجاه، أنشأت منظمة UCLG المنتدى العالمي للمدن الوسيطة، وهو عبارة عن عملية تشاور ووضع سياسات تتوج بحدث كل عامين. المنتدى، الذي يُنظر إليه على أنه عملية سياسية، تفوده مدينة شفشاون بدعم من مجموعة أساسية من المدن الوسيطة التجريبية. بعد المنتدى العالمي الأول حول المدن الوسيطة لمنظمة UCLG، الذي عقد في مدينة شفشاون، المغرب، عقدت النسخة الثانية من المنتدى في مدينة كوتاهيا. تم نشر إعلان كوتاهيا كنتيجة للحدث، والذي يدعو إلى اتخاذ إجراءات للمدن الوسيطة في العالم. تلعب المدينة أيضًا دورًا نشطًا في الهيئات الإدارية لـ UCLG-MEWA

11 UCLG. n.d. UCLG Intermediary Cities. <https://intermediarycities.uclg.org/en/home>.

في المباني. فن Çini، الذي ينتقل تقليديًا من المعلم إلى المتدرب، لم يكن أيضًا منفذًا للتعبير الفني ولكنه أيضًا مصدر دخل للمدينة.

كوتاهيا كعضو في شبكة المدن الإبداعية التابعة لليونسكو

لتصبح جزءًا من UCCN، تحتاج المدن التركية إلى التقدم إلى اليونسكو مباشرة بالتنسيق مع لجنة اليونسكو الوطنية لتركيا. يتم فتح باب تقديم الطلبات كل عامين (٢٠١٧-٢٠١٩-٢٠٢١).⁷

لتحقيق العضوية في UCCN، أنشأت كوتاهيا لجنة تنفيذية لليونسكو لتنفيذ عمليات تطبيق UCCN والأنشطة ذات الصلة. تألفت اللجنة من حاكم كوتاهيا، وغرفة كوتاهيا للتجارة والصناعة، وجامعة دولموبينار، ومنظمات المجتمع المدني، وعميد الفنانين.⁸ جمعت هذه اللجنة المكونة من القطاع الخاص والأوساط الأكاديمية والمجتمع المدني أصحاب المصلحة المختلفين، مما يعرض الطبيعة التشاركية لـ UCCN.

وكالة ظافر للتنمية، إحدى وكالات التنمية الإقليمية في تركيا - ومقرها كوتاهيا - شاركت أيضًا بشكل كبير في رحلة UCCN في المدينة. تعمل وكالة ظافر للتنمية، بالتنسيق من وزارة الصناعة والتكنولوجيا في تركيا، على تطوير مدن أفيون قره حصار وكوتاهيا ومانيسا وأوشاك. يقدم منشور "أولئك الذين يضيفون قيمة إلى كوتاهيا" الصادر عن وكالة ظافر للتنمية عميد فنانين ال Çini للمدينة ضمن نطاق UCCN للترويج لثقافة Çini في المدينة.⁹

كوتاهيا وأجندات ومجتمعات دولية

بدأت كوتاهيا برؤية الدور الميوي الذي يلعبه التراث الثقافي في تطوير المدينة. كان التركيز والأهمية التي أبدتها المدينة على تراثها في صناعة فن ال Çini عاملًا مساعدًا للعديد من التحسينات في المدينة.

أصبحت المدينة أكثر انخراطًا مع الأطر العالمية بعد أن أصبحت عضوًا في UCCN، وخاصة أهداف التنمية المستدامة في نطاق جدول أعمال الأمم المتحدة ٢٠٣٠ للتنمية المستدامة¹⁰، وأصبحت أكثر انخراطًا مع المجتمعات العالمية. في هذا الاتجاه، شاركت المدينة أيضًا بنشاط في أوسع شبكة دولية للحكومات المحلية والإقليمية، UCLG-MEWA و UCLG، والتي تعد واحدة من الأقسام التسعة في UCLG. جدول

7 UNESCO National Commission for Türkiye. n.d. UNESCO Yaraticı Şehirler Ağı. <https://www.unesco.org.tr/Pages/88/129/UNESCO-Yarat%4%B1c%4%B1-S%CC%A7ehirler-Ag%CC%86%-C4%B1>.

8 Kütahya Municipality. 2021. "UNESCO Creative Cities Network Kütahya Unesco Creative City of Crafts and Fol Art Membership Monitoring Report 2017-2021." Kütahya.

9 Zafer Development Agency. 2018. Kütahya'ya Değer Katanlar. Ankara: Uluslararası Piri Reis Kültür Ajansı.

10 United Nations. 2015. "Transforming our World: the 2030 Agenda for Sustainable Development A/RES/70/1." United Nations.



بصفتها أمين صندوق المنظمة للفترة ٢٠٢٢-٢٠٢٥.

كما أعادت المدينة إحياء علاقاتها مع المدن الشقيقة. بيكس من المجر ، من بين المدن الأوروبية الهامة للخزف في أوروبا وكانت عاصمة الثقافة الأوروبية في عام ٢٠١٠ ، وفي تعاون وثيق مع كوتاهيا. تشترك كلتا المدينتين في بعض السمات المتطابقة التي تعزز التعاون بين المدن ، مثل وجود سكان متوسطي الحجم ووجود قطاعات ثقافية وتراث قوي. تعود العلاقة بين المدينتين إلى عام ١٩٧٥ ، عندما وقعت المدينتان على بروتوكول المدن الشقيقة. نتيجة لذلك ، بالنسبة للبروتوكول ، إلى جانب الزيارات الرئاسية بين البلديات في المدن، كانت العلاقات غير نشطة إلى حد ما لفترة من الوقت. بعد التحاق كوتاهيا في UCCN ، بدأت كلتا المدينتين في زيادة مستوى التعاون. اشتركت المدينتان في صياغة وثيقة استراتيجية ثقافية في نطاق مشروع توأمة المدن الممول من الاتحاد الأوروبي.¹² تضمنت عملية صياغة وثيقة الإستراتيجية

12 Kütahya Municipality. 2019. «Cultural Strategy for Kütahya, Pecs and Sister City.» Kütahya.

الثقافية زيارات ميدانية واستطلاعات ومقابلات ومشاورات عامة وورش عمل وطنية ودولية. تحدد وثيقة استراتيجية الثقافة خطة عمل لكلتا المدينتين في ضوء أهداف التنمية المستدامة وضمن نتائج الأعمال التحضيرية.

كانت كوتاهيا أيضًا من بين أصحاب المصلحة في الأنشطة المتعلقة بإنشاء جمعية تركية لمدينة السيراميك. ومع ذلك ، فإن هذه الشبكة غير موجودة حاليًا. كوتاهيا كغيرها من أصحاب المصلحة الآخرين تبقى الحوار مفتوحًا مع AEUCC (التجمع الأوروبي لمدينة التعاون الإقليمي للسيراميك).

انتشرت جائحة Covid-19 من ووهان ، الصين ، وأصاب العالم بأسره. تأثرت كوتاهيا بهذه الجائحة أيضًا. تهدف المدينة إلى التخفيف من الجوانب السلبية لـ Covid-19 من خلال اعتبار هذه الجائحة فترة حضانة لتدريب الفنانين والحرفيين في المدينة. تقدمت المدينة بطلب للحصول على النسخة الخامسة من الجوائز الثقافية من UCLG مع هذا المشروع وتم الاعتراف بها تحت عنوان أفضل عمل بعنوان "التخطيط بعناية".



أيزانوي ، التي تم تحويلها إلى اللاتينية باسم Aezani ، كانت مدينة فريجية في غرب الأناضول. تقع في ما يعرف الآن باسم كافدار حصار ، بالقرب من كوتاهيا ، وتقع أطلالها على ضفاف نهر بينكلاس.



بمجرد أن تصبح المدن جزءًا من UCCN ، يجب عليها تقديم تقرير رصد إلى اليونسكو كل ٤ سنوات. يعرض تقرير رصد عضوية شبكة اليونسكو للمدن الإبداعية في كوتاهيا ٢٠١٧-٢٠٢١ بعض الآثار التي مرت بها المدينة بعد أن أصبحت جزءًا من الشبكة. الموضوع العام لأهداف التنمية المستدامة في الوثائق هو شهادة أخرى على زيادة مشاركة كوتاهيا في جداول الأعمال العالمية.

الخلاصة

في الختام ، يمكن الملاحظة أن المدينة قد مرت بتحول كبير. كوتاهيا الآن أكثر انفتاحًا على العالم الخارجي كما انها متصلة بالمجتمع الدولي. تدرك المدينة الدور الحيوي للثقافة كمحرك للتنمية من خلال تبني المزيد من تراثها المادي وغير المادي. كوتاهيا الآن أكثر انخراطًا في الأطر الدولية ، وخاصة أهداف التنمية المستدامة. يمكن أن تكون تجربة UCCN في كوتاهيا نموذجًا لمدينة مماثلة في العالم وتشجع المدن الأخرى على المشاركة في شبكة المدن الإبداعية التابعة لليونسكو. لكن لا يزال أمام الشبكة مجال للتحسين. تبدو آلية المشاركة من مدينة إلى مدينة منخفضة للغاية. توفر الاجتماعات السنوية فرص التواصل للمدن داخل الشبكة. ولا يزال من الواجب زيادة عدد الأنشطة ، كما أنه يجب تشجيع مدن أكثر للانضمام للشبكة.





فسيفساء کوتاهیا



آثار اللاجئين السوريين على التنمية الاقتصادية المحلية والاستدامة في غازي عنتاب

زينب اوزهارات
UCLG-MEWA

نشأت الحرب الأهلية السورية وهي أزمة اللاجئين المعروفة الآن ، والتي أثارت مخاوف من جميع أنحاء العالم، من حملة القمع الحكومية العنيفة. وقعت حملة القمع في آذار ٢٠١١ بسبب مظاهرات عامة لدعم مجموعة من المراهقين الذين تم اعتقالهم بسبب كتابات مناهضة للحكومة على الجدران. مع تصاعد العنف ، بدأ المواطنون يفرون من بلدانهم طالبين المساعدات الإنسانية للبقاء على قيد الحياة كم أنهم طلبوا اللجوء بشكل رئيسي في البلدان المجاورة: الأردن ولبنان وتركيا³

تم تعريف الحرب الأهلية السورية ، التي أسفرت عن ٦,٨ مليون نازح داخلياً ، و ١٣,٧ مليون شخص بحاجة للمساعدة في سوريا و ٥,٢ مليون لاجئ في الشرق الأوسط¹ ، بأنها "أسوأ كارثة من صنع الإنسان شهدها العالم منذ الحرب العالمية الثانية. "من قبل مفوض الأمم المتحدة السامي لحقوق الإنسان².

3 Mülteciler Derneği. (2022). Türkiye'deki Suriyeli Sayısı Temmuz 2022. <https://mülteciler.org.tr/turkiyedeki-suriyeli-sayisi/>

1 UNHCR. (2022). Syria Refugee Crisis Explained. <https://www.un-refugees.org/news/syria-refugee-crisis-explained/#:~:text=The%20Syrian%20refugee%20crisis%20is,the%20southern%20town%20of%20Daraa.>

2 UN. (2017). Syria 'worst man-made disaster the World has ever seen since World War II' <https://news.un.org/en/story/2017/03/553252-syria-worst-man-made-disaster-world-war-ii-un-rights-chief>

عام ٢٠٢٠. كانت تأثيرات اللاجئين إيجابية من بعض النواحي ويمكن استنتاج أنه مع الاستخدام الدقيق لهذه القوة الإضافية في السوق ، فإن الناتج المحلي الإجمالي التركي لم يتزايد بعد مع اتباعه للاقتصاد النامي اللائق. كما أن تسهيل التنمية الاقتصادية والتوظيف سيعزز العلاقات السياقية بين الحرفيين من اللاجئين والأشخاص المضيفين. سيكون هذا التحسن في علاقتهم خطوة لتعزيز التكامل في المجتمع وسوق العمل ، وخلق الوحدة والانسجام. يمكن استخدام الحجم والموقع الجغرافي لمدينة غازي عنتاب كميزة كبيرة في هذه المرحلة ، حيث تتمتع المدينة بثقافة أكثر تشابهاً مع سوريا مقارنة بالجزء الغربي من تركيا.

سوق العمل والتكامل

يمكن النظر إلى تعزيز تكامل سوق العمل على أنه عملة معدنية. بعض اللاجئين السوريون هم عرضة للتمييز في مكان العمل وغالباً ما يُجبرون على العمل بشكل غير قانوني. أما البعض الآخر فلديهم مجتمعات مضيفة. يمكن أن يكون التكامل ناجحاً فقط بقدر ما يسمح به المجتمع المضيف. إن عملية تكامل هذه المجموعات مهمة من حيث التماسك الاجتماعي والثقافي وتوفير التعايش لكلا المجموعتين من أجل تحقيق اقتصاد شامل ينمو باستمرار. من خلال منع اللاجئين من تحمل المسؤولية وتحمل ثقلهم الاقتصادي ، تصعب السلطات الحكومية عملية الاندماج. إذا لم يتم تحقيق التكامل ، يصبح الوصول إلى الاستدامة الاجتماعية أيضاً أكثر صعوبة مما يخلق في النهاية عقبات في طريق تحقيق الاستدامة الاقتصادية.

يتم تصنيف سوق العمل على أنه رسمي وغير رسمي وتأثيرات اللاجئين لها تأثير حاسم على تطوره ، سواء من حيث النمو أو عدم وجود نزاع. مع ازدياد عدد اللاجئين السوريين العاملين بشكل غير رسمي في التدفق ، حدثت عمليات نزوح واسعة النطاق خاصة من الأتراك في القطاع غير الرسمي.

فيما يتعلق بالتغيرات التي خضع لها اقتصاد تركيا ، من الآمن القول أنه على الرغم من جميع النفقات التي تم إنفاقها لتوفير الخدمات الضرورية للاجئين ، لم يتأثر الاقتصاد سلبيًا كما كان متوقعًا. هناك جهود لتعزيز قدرات الاستجابة ومرونة الإدارات المحلية لضمان التعايش بين اللاجئين والأتراك فيما يتعلق بالتنمية الاقتصادية المحلية في غازي عنتاب. بعد إقرار القوانين التي مكنت السوريين من العمل بشكل قانوني ، أدرك

“

كما هو مذكور في النظرة العامة الاقتصادية لتركيا التي أعدها البنك الدولي ، سجل معدل النمو في البلاد انخفاضًا كبيرًا بنسبة ٤ ٪ تقريبًا بعد عام ٢٠١٧ وكان من المتوقع أن ينخفض أكثر ، مما أدى إلى ضعف النمو.

نظراً بأن تركيا تشارك الحدود مع سوريا ، كان هناك تدفق هائل للاجئين ، وخاصة إلى جنوب شرق الأناضول ، منذ بداية الحرب الأهلية السورية. سهلت سياسة الباب المفتوح وتمديد نظام الحماية المؤقتة التدفق بشكل أكبر. فيما يتعلق بالتصخم السكاني للاجئين ، لا سيما في المدن الصغيرة في المنطقة الجنوبية الشرقية من تركيا ، فقد تعرض الاقتصاد لتغيرات جذرية. مع تدفق اللاجئين ، كان من المتوقع أن تنخفض الأجور وأن يتشرد السكان الأصليون من وظائفهم في القطاع غير الرسمي ، وهو ما سيتم توضيحه لاحقاً. وبالمثل ، تكافح البلدان المضيفة وسلطاتها المحلية لإدارة وتعزيز التماسك الاجتماعي والاستدامة البيئية إلى جانب توفير الخدمات الأساسية. تتنوع هذه الخدمات من البنية التحتية إلى التخلص من النفايات ، والتي تشكل تهديدات لأنها تلوث المدينة. وفقاً لذلك ، تعد الاستدامة البيئية ضرورة للمدينة حتى تتمكن من التعامل مع عدد السكان الهائل. تلعب الاستدامة الاقتصادية أيضاً

دوراً كبيراً من حيث اندماج اللاجئين في المجتمع ، وبالتالي يجب دراسة الآثار الاقتصادية لتدفق اللاجئين إلى تركيا ، وتحديد غازي عنتاب.

يتم استضافة معظم اللاجئين السوريين المقيمين في تركيا في غازي عنتاب ، وهي مدينة تقع في الجزء الجنوبي الشرقي من البلاد المجاورة لحلب. توفر المدينة عددًا كبيرًا من فرص العمل وسوقًا متطورًا للسوريين. نظرًا لأن المدينة غير ساحلية ، فقد تم بناء محطات الحاويات البرية لتوفير وصول أسهل إلى الموانئ ، مما يزيد من القدرة التصديرية في غازي عنتاب. بالإضافة إلى ذلك ، تستضيف المدينة أحد أكبر مراكز المعارض في تركيا وتمنح المصنعين الفرصة للقاء العالم وتطویر عقليتهم الدولية.

الجوانب الاقتصادية والاجتماعية

كما هو مذكور في النظرة العامة الاقتصادية لتركيا التي أعدها البنك الدولي ، سجل معدل النمو في البلاد انخفاضًا كبيرًا بنسبة ٤ ٪ تقريبًا بعد عام ٢٠١٧ وكان من المتوقع أن ينخفض أكثر ، مما أدى إلى ضعف النمو. ترك تقلبات الناتج المحلي الإجمالي التركي علامات استفهام من حيث الاستدامة الاقتصادية. في المقابل ، عززت القوة العاملة المتزايدة مع تدفق اللاجئين التنمية الاقتصادية. كان اقتصاد تركيا من بين بعض البلدان التي شهدت نموًا خلال الوباء في

4 Mülteciler Derneği. (2022). Türkiye'deki Suriyeli Sayısı Temmuz 2022. <https://muleteciler.org.tr/turkiyedeki-suriyeli-sayisi/>

السياسيون الأتراك أن الاقتصاد قد تأثر بشكل إيجابي بفضل رواد الأعمال السوريين وسوق العمل المتنامي. وقد أدى ذلك إلى تحسين الاستجابة للصدمة السكانية التي تعرضت لها تركيا من خلال الترقية المهنية حيث مهدت قاعدة المستهلكين الموسعة الطريق لفرص جديدة للوظائف الرسمية ذات الأجور الأعلى. كما أدى العدد المتزايد من المصانع التي أنشأها هؤلاء اللاجئين في غازي عنتاب إلى تنشيط البيئة الاقتصادية للمدينة بحد ذاتها.

خضعت اللوائح لتغييرات جذرية للتكيف بشكل أفضل مع تدفق اللاجئين. فيما يتعلق بالمقابلات التي أجريت مع رجال الأعمال الأتراك، قبل اعتماد التغييرات اللازمة، كان العديد من رجال الأعمال والأطباء والمهندسين السوريين ذوي المهارات العالية عاطلين عن العمل، لذلك أتاحت لأصحاب الأعمال الأتراك فرصة توظيف لاجئين سوريين مؤهلين تأهيلاً عالياً بأجور أقل بدلاً من التوظيف المنخفض أو العمال الأتراك ذوي المهارات المتوسطة مقابل الحد الأدنى للأجور. كما أكد بعض السياسيين الأتراك أن تقنين عمل السوريين يميل إلى ضمان مزيد من الانحدار في السوق غير الرسمية، التي تقلصت بشكل كبير بين عامي ٢٠١١ و ٢٠١٤⁵ بعد تسجيل الشركات غير المسجلة التي يقودها اللاجئون أمراً بالغ الأهمية وعاجلاً للبلديات بشكل عام ولكن بشكل خاص في غازي عنتاب من أجل الاستفادة من وجود النازحين في المنطقة وتحويل هذه الفرصة إلى ميزة اقتصادية

5 Rubin, S. (2016). Turkey clears the way for Syrian refugees to get jobs. <https://www.usatoday.com/story/news/world/2016/02/04/syria-refugees-turkey-istanbul-damascus-work-permits/79756662/>



كما هو مذكور في النظرة العامة الاقتصادية لتركيا التي أعدها البنك الدولي، سجل معدل النمو في البلاد انخفاضاً كبيراً بنسبة ٤ ٪ تقريباً بعد عام ٢٠١٧ وكان من المتوقع أن ينخفض أكثر، مما أدى إلى ضعف النمو.



Cities on the Frontline: Sustainable Approaches to Forced Displacement



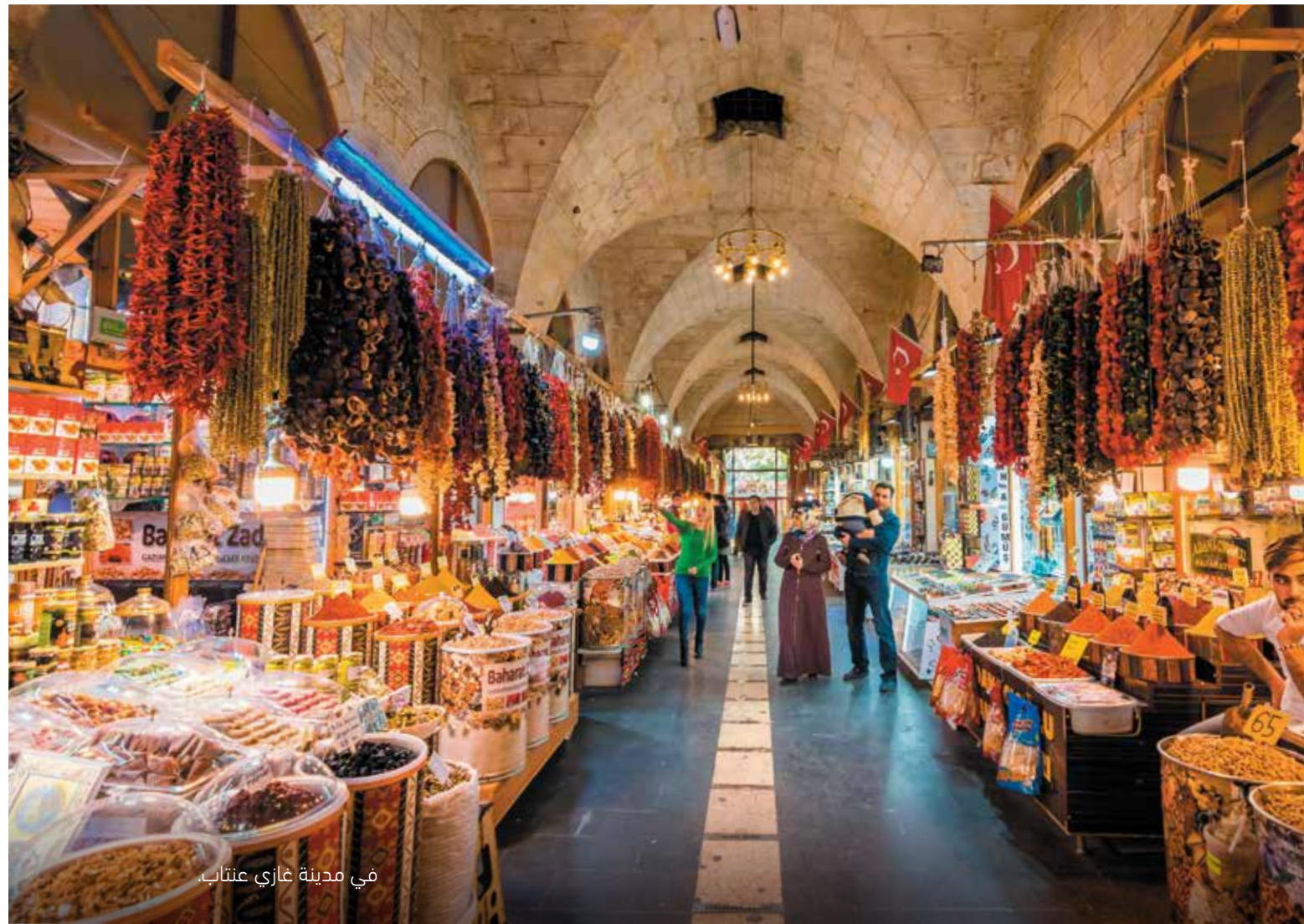
التأكيد على أهمية الاندماج ، مما أدى إلى بذل المزيد من الجهود في محاولة دمج اللاجئين السوريين في المجتمع من أجل تعزيز التماسك الاجتماعي والاستدامة. تعمل بلدية غازي عنتاب الكبرى على المزيد من المشاريع للترويج لها ولتعريف قطاع الأعمال بالمزايا. في نهاية المطاف ، ما يمكن استنتاجه

من الأبحاث والمقابلات هو أن السوريين قدموا مساهمة لا يمكن إنكارها في سوق العمل وقدموا ردود فعل إيجابية على الخطوات المتخذة نحو الاندماج. لسوء الحظ ، بسبب عدم وجود استراتيجية واضحة ومتسقة إلى جانب عدم استقرار القرارات المتخذة بشأن اللاجئين السوريين ، لم يكن من الممكن الوصول إلى الاستدامة الكاملة من حيث الاقتصاد والأعمال حتى الآن. ومع ذلك ، فإن فرص العمل التي تم توفيرها والمساعدة المالية التي قدمتها للاقتصاد التركي تُظهر مقدار القيمة التي أضافها السوريون للاقتصاد والتنمية. أخيراً ، عندما تُمنح المساحة والفرصة والمسؤولية ، فإن النتائج التي تحققت من حيث التنمية الاقتصادية المحلية في غازي عنتاب تكون أكثر إيجابية ، والاستدامة الاقتصادية لديها مجال أكبر لتحقيقها.

أثناء العناية بهم. في غازي عنتاب ، ساهم تسجيل أكثر من مائتي شركة صغيرة ومتوسطة يقودها سوريون في زيادة إيرادات الإدارة المحلية وكذلك الإدماج القانوني والاقتصادي لأصحاب الأعمال السوريين المسجلين حديثاً كما يحثهم. بغض النظر عن المشاكل التي تقف في طريق مجتمع أكثر تجانساً ، مثل حواجز اللغة والانظمة ، فإن التأثير والمساهمة الملموسة للسوريين أمر لا مفر منه.

الخلاصة

أظهر الحرفيون ورجال الأعمال السوريون للناس في جغرافيتهم أنهم مكّنوا الاقتصاد الحالي في غازي عنتاب من النمو والتوسع أكثر. إلى جانب القدرة على الحفاظ عليها من خلال القيمة المضافة للتشغيل والإنتاج بسبب مهاراتهم. على الرغم من النفقات التي تكبدتها الحكومة التركية للاجئين السوريين ، فإن رأس المال الذي جلبه اللاجئون السوريون إلى تركيا لإنشاء مشاريعهم الصغيرة والمتوسطة الحجم يظهر أنهم على استعداد للبقاء والمساهمة في مستقبل الاستدامة الاقتصادية. نتيجة للنزاعات السابقة فيما يتعلق بالهجرة ، تم



في مدينة غازي عنتاب



كان اللقاء مع رئيس البلدية كليتشكو في كيف تجربة حقيقية: القادة المحليون لا يختبئون

أدركت في تلك اللحظة أن السيد كليتشكو قد أصبح مرة أخرى رمزًا. حصل في هذه المرة على الإعجاب والاحترام الهائلين من طرف السياسيين المنتخبين محليًا في جميع أنحاء أوروبا. لا يستطيع هؤلاء القادة المحليون الاختباء من مسؤولياتهم الملحة والحاسمة مثل تغير المناخ وعدم المساواة الاجتماعية والتعافي الاقتصادي وحتى الحرب. بالنسبة لهم أصبح كليتشكو مثالًا حقيقيًا. هو شخص يضرب به المثل في تحويل أفعاله للأفعال.

قد يكون السيد كليتشكو أشهر الزعماء المحليين في أوكرانيا، ولكن هناك الكثير ممن يضحون بأنفسهم ويخاطرون بحياتهم كل يوم في هذه الحرب. واصل رؤساء البلديات وزعماء المقاطعات والعاملين في القطاع العام المحلي في جميع أنحاء أوكرانيا بشكل بطولي خدمة شعبهم في أصعب الظروف. تختلف الظروف بشكل كبير حسب كل المنطقة. تعمل الإدارات المحلية في مناطق القتال العنيف على إخلاء السكان وتوفير المياه والإمدادات الأساسية على الرغم من القصف المنتظم.

بدأ رؤساء البلديات بالفعل أعمال إعادة الإعمار في المناطق التي تم تحريرها من الاحتلال منذ نيسان، كما تم إعطاء الأولوية لترميم المباني المتضررة في بداية فصل الشتاء. تتعامل الإدارات المحلية في أجزاء أخرى من البلاد مع التدفق الهائل للنازحين داخليًا والحاجة إلى إسكانهم ودمجهم في

عندما وجدت نفسي جالسًا على نفس الطاولة مع السيد فيتالي كليتشكو في مطعم على السطح في كيف في حزيران الماضي، تمكنت من قياس جاذبية وأصاله بطل العالم للملاكمة المتعددة ورئيس بلدية كيف الحالي.

على الرغم من أنني كنت أعرف عن فيتالي كليتشكو وشقيقه كرموز رياضية وملاكمين أقوياء، لم يكن لدي أي فكرة عما يمكن توقعه قبل مقابلته شخصيًا. يمكنني القول بعد قضاء نصف يوم معه في كيف بأنه قائد لا يستطيع الاختباء.

من النادر جدًا مقابلة زعيم سياسي لا يميل إلى تقديم إجابات مرضية من أجل جمهوره ومؤيديه. يبدو أن كليتشكو غير مهتم بأي من هذا ولم يحركه سوى تصميمه على الكفاح والتغلب على التحديات والمضي قدمًا.

عندما سألته كيف تمكن من إبعاد القوات الروسية بعد أن اختطفوا بالفعل أكثر من 50 سياسيًا منتخبًا محليًا في جميع أنحاء البلاد، كانت ردة فعله: حسنا، إذا جاء الروس إليّ، فسأكون مستعدًا" توقف ونظر إلي بحزم واستأنف: أحيانًا يتصل بي الناس ويقولون: فيتالي يجب أن تختبئ إنهم يبحثون عنك. لكن الاختباء صعب بالنسبة لشخص مثلي. بمجرد أن اتصلوا في منتصف الليل بينما كنت أفوم بالقاء نظرة على المدينة مع فريقي وطلبوا مني الاختباء تحت الأرض: الروس يبحثون عنك وجدنا مبنى مهدمًا وأمضينا الليل نائمين على الأرض.



OLEKSANDR By Fabrizio Rossi | Council of European Municipalities and Regions (CEMR) Jul 5, 2022 SLOBOZHA



إيربين ، أوكرانيا - ٩ مارس ٢٠٢٢: الحرب في أوكرانيا. اضطر الآلاف من سكان إيربين إلى مغادرة منازلهم وإخلاء منازلهم بينما تقوم القوات الروسية بقصف مدينة مسالمة. لاجئو الحرب في أوكرانيا.

الحياة المحلية.

إنه لمن دواعي التواضع أن نرى هذا العمل يقوم به رؤساء البلديات والقادة المحليون على الرغم من التهديدات التي تلوح في الأفق بالاختطاف والقتل. تعمل إتحادات الإدارات المحلية في أوكرانيا بجد منذ بداية الصراع، حيث تقوم بتنسيق تقديم المساعدة وتحديد الاحتياجات المتنوعة للأقاليم المختلفة وتسهيل الاتصال بمؤيديهم الأوروبيين.

تقوم إتحادات الإدارات المحلية والإقليمية في جميع أنحاء أوروبا بدورها لدعم أوكرانيا خلال هذا الوقت الصعب. أرسل اتحاد المدن والمجتمعات في سلوفاكيا حزمًا من الإمدادات الطبية المختلفة. أما في المملكة المتحدة دعا اتحاد الإدارات المحلية إلى سلطات جديدة لاستبعاد الشركات الداعمة لروسيا من الفوز بالعقود العامة بشكل قانوني. وفي الوقت نفسه كانت شبكة رابطات السلطات المحلية في جنوب شرق أوروبا (NALAS) من بين أول من قدم المساعدة المالية الطارئة لرابطة المدن الأوكرانية، كما قد حذت العديد من الجمعيات الأخرى حذوها. هذه الأمثلة ليست سوى غيض من فيض عندما يتعلق الأمر بما تم إنجازه وما تم القيام به.

إن مشاركة القادة المحليين في دعم أقرانهم الأوكرانيين وفي التعامل مع العواقب المباشرة وغير المباشرة لهذه الحرب هو مجرد تأكيد إضافي على أن القيادة الإقليمية هي الأساس لبناء

استجاباتنا في هذا العصر الجديد من الأزمة المنتظمة. تتلقى في مجلس البلديات والأقاليم الأوروبية (CEMR) إشارات مشجعة للغاية على الاستعداد القوي للإدارات المحلية والإقليمية للعب دور حاسم في عمليات التعافي بعد الحرب.

رئيس بلدية كييف على استعداد لتولي المهمة. قال لي "جهود إعادة الإعمار يجب أن تركز على المشاريع الشعبية وأن يتم تصميمها من قبل المجتمعات المحلية." كما شدد خلال اجتماعنا الثنائي على الحاجة الملحة للدعم قصير المدى لبناء البنى التحتية الرئيسية في منطقة مدينة كييف مثل محطات الإطفاء الجديدة.

شهد المشروع شدد الدعم في CEMR. يجتمع فريق العمل المعني بالحرب ضد أوكرانيا بانتظام لتنسيق دعم الإدارات المحلية والإقليمية لأوكرانيا ولضمان تلبية المساعدات السياسية والمادية والمالية للاحتياجات الأكثر إلحاحًا على أرض الواقع.

آمل أن تتم مناقشة العديد من المشاريع الأخرى بمناسبة زيارتي القادمة للسيد كليتشكو في كييف. دعاني رئيس بلدية العاصمة الأوكرانية للحضور لفترة أطول في المرة القادمة وطمأنني بأسلوبه الفريد قائلاً:

"إذا كنت قلقًا بشأن أمنك الشخصي، أود أنؤكد لك أنه سيكون لديك أقوى حارسين شخصيين في المدينة، أنا وأخي".

التراث الثقافي المادي



**إيربين، أوكرانيا - ٩
مارس ٢٠٢٢: الحرب
في أوكرانيا. اضطر
الآلاف من سكان
إيربين إلى مغادرة
منازلهم وإخلاء
منازلهم بينما
تقصف القوات
الروسية مدينة
تنعم بالسلام.
لاجئو الحرب في
أوكرانيا**



إربد

التراث الثقافي المادي

متى تغلبت عبقرية المهندس الروماني الذي جلب المياه عبر قنوات في باطن الأرض من مكان قريب من الرمثا.

خضعت إربد كأى مدينة مجاورة في المنطقة للحكومات المتعاقبة على بلاد الشام فعاصرت دولة الأدوميين والعمويين كما خضعت للحكم اليوناني بعد فتوحات الاسكندر سنة (٣٣٣ ق.م) وقد ساعدت إعادة تعمير المدينة اليونانية على وضع أسس الحلف التجاري (الديكوابوليس) الذي تكون من عمان ((فيلادلفيا)) وجرش((جيزارا)) وبيسان وإربد((اراييلا)) وبيت راس ((كابيتولياس)) ودرعا ((درعي)) وبصرى وأم قيس ((جدارا)) وغيره.

يعود تاريخ إربد إلى العصر الحجري البرونزي الأول (حوالي ٢٥٠٠ قبل الميلاد) وكانت المدينة القديمة محاطة بسور ضخم بني من حجارة سوداء بازلتية، وقد وجدت في المدينة مغائر من العصر الروماني وبركة ماء رومانية قديمة ولعل عدم وجود آثار ودلائل أثرة عن ساكني إربد خلال الفترة التي تمتد من أوائل العصر البرونزي والعهد الروماني يعود إلى دمار أحدثه زلزال مدمر ضرب المنطقة الأمر الذي أدى إلى جفاف مصادر المياه وبقي نقص المياه عائقاً على ازدهار الحياة في المدينة

تتميز مدينة اربد بموقع استراتيجي حيث تعتبر حلقة وصل بين الدول المجاورة (العراق، سوريا وفلسطين) ومركز محافظات الشمال (عجلون، جرش، المفرق) مما يؤهلها بان تشهد استثمارة نشطا في القطاعات السياحية والتعليمية والصناعية والتجارية والزراعية.

تبعد حوالي ٨٠ كم من العاصمة عمان ، وهي ثاني اكبر مدينة في المملكة الاردنية الهاشمية والمركز الاداري لمحافظة اربد ، وفيها أقدم بلدية في المملكة حيث كان أول مجلس بلدي منتخب عام ١٨٨١ م، في عام ٢٠٠١ تم ضم ١٦ مجلس بلدي من المجالس البلدية لبلدية اربد لتتشكل بلدية اربد الكبرى.



تشمل مدينة اربد العديد من المراكز والأبنية التراثية المتفرقة والآثار ومن أبرز معالم مدينة :

- تل اربد: يعود تل اربد للعصر البرونزي إذ تبلغ مساحته حوالي ٢٠٠ دونم ويضم العديد من الأبنية والمعالم ذات القيمة التاريخية والتراثية مثل: بيت شاعر الأردن عرار، بيت النابلسي، بيت الشرايري، مسجد اربد المملوكي، مبنى السرايا.
- بيت جمعة.
- المدرج الروماني في بيت راس.
- البركة الرومانية في الحصن.



من عادات وتقاليد توارثها الأردنيون عبر القرون. ويعبر الثوب الأردني، المسمى أيضا بالمدرقة، والمطرزات المزخرف بها عن الهوية الأردنية والارتباط العميق بالأرض والتراث والتاريخ، فلقد استوحى الانسان الأردني تصاميمه من معتقداته وتاريخه ومن بيئته المحيطة به كزهورها وأوراق أشجارها وسنابل قمحها وأشكال طيورها وتعرج جبالها ووديانها وسهولها وبواديها.



وبالرغم من صغر مساحة الأردن نسبيًا، إلا أن الأزياء الأردنية تتميز بتنوعها الكبير جدا وخصوصا النسائية منها نظرا لتنوع جغرافية الأردن، حيث لكل منطقة تصاميمها الخاصة بها مع وجود بعض الأزياء والقواسم المشتركة بين بعض المناطق.



وللأزياء الشعبية الأردنية استعمالات ودلالات اجتماعية ودينية واقتصادية وجغرافية، فلكل منطقة زخارفها الخاصة، والأسر المسورة كانت تستعمل الخيوط الذهبية و الفضية وغيرها من الخيوط والأقمشة والمواد الباهظة الثمن للتطريز، في حين كانت الأسر الفقيرة تستعمل الخيوط القطنية والصوفية لخرقة وتطريز ثيابها. وألوان الثوب التقليدي الأردني تدل أيضا على عمر المرأة فالعصبة الحمراء ترتديها المرأة الشابة والعصبة السوداء ترتديها المرأة المتقدمة في السن، كما ترتدي المرأة الشابة المتزوجة ثوبا مزخرفا بألوان مختلفة عن ثوب المرأة العزباء كل حسب منطقته. للأثواب الأعراس مكانة خاصة ومواصفات معينة فتجد الأثواب الملونة المزخرفة بخيوط ذهبية وتجد الثوب الأبيض وزخارفه المطرزة بالألوان الزاهية تعبيرًا عن الحب والوفاء.

فن الطعام

تشتهر محافظة إربد بعدد من الأطباق التقليدية التي يجمع بينها قاسم مشترك ، بالإضافة إلى نكهتها المميزة، وهو استخدام معظمها للطحين والبصل، وعلى الرغم من حرص الجيل الأكبر سنًا في المحافظة على الاستمرار في تحضير هذه الأطباق إلا أنه ثمة حاجة لتعريف الأجيال الجديدة بها.

أطباق إربد ذات نكهة أصيلة مشبعة بعبق هواء الشمال المنعش فقط تحتاج إلى دقة في التحضير وأشهرها:

- المكمورة : من أشهر الوصفات الأردنية التقليدية وأكثرها شيوعا في مدينة اربد وتحضر من العجين "غير الخامر" والبصل والدجاج.

- المنسف الأردني: من أشهر الأكلات الاردنية و هي عبارة عن خبز فوقه الأرز و قطع لحم ومكسرات (اللوز و الصنوبر المقلي) والبقدونس بالإضافة الى الجميد المطبوخ.

فن الفلكلور

يعتبر التطريز الشعبي الأردني في مدينة اربد - كما هو في باقي المدن- فناً راقياً ومن أهم الفنون التاريخية الأردنية، فمن خلال التصاميم والرموز استطاع الانسان الأردني أن يسجل تاريخه ويعبر عن المعتقدات وأنماط التفكير الاجتماعي





أنظمة الادارة المحلية في الشرق الأوسط وغرب آسيا

منشورات UCLG-MEWA
، ٢٠١٩ ، ٤٣٥ صفحة

الحالي والوضع القانوني والتشريعات والواجبات والسلطات والمسؤوليات والفرص والتهديدات التي تواجهها الادارات المحلية للدول المشمولة في الدراسة. بالإضافة إلى ذلك ، يتضمن البحث أيضًا ملفات تعريف قطرية عامة بما يتماشى مع المعلومات التي تم الحصول عليها من المصادر المحلية والعالمية. يفحص الكتاب أيضًا أنظمة الادارة المحلية من خلال موضوعات محورية مختلفة مثل الهجرة ، والمرونة ، والعوامل البيئية ، وتغير المناخ ، وإدارة النفايات ، والصحة ، والتعليم ، والاقتصاد.

ويؤكد الكتاب الأثر السلبي للاعتماد على الموارد الجوفية غير المتجددة لدول الخليج على التنمية المستدامة ، مشيرًا إلى أنها تستخدم هذه الموارد لتلبية الطلب على المياه. بالإضافة إلى ذلك ، فقد تمت الإشارة إلى وجوب إيلاء اهتمام أكبر لتلوث الهواء ، والذي تسارع بسبب النمو السكاني السريع الذي شوهد في بعض دول الخليج. لكي تكتسب الادارات المحلية المرونة ، يزعم المؤلفون أنه يجب إجراء دراسات تكيف أكثر جدية للاستجابة لتغير المناخ وأنه ينبغي زيادة الوعي العام حول هذا الموضوع.

من خلال الجمع بين الموارد المحلية والعالمية ، يقدم اسان و شبلي فحصًا تفصيليًا لأنظمة الادارة المحلية في مختلف البلدان. يغطي الكتاب منطقة كبيرة جدًا ، ويستكشف القضايا التي يجب حلها من خلال هذا التحليل التفصيلي ، مع جعل صوت الادارات المحلية مسموعًا.

ظهر كتاب أنظمة الادارة المحلية في الشرق الأوسط وغرب آسيا ، الذي نُشر لأول مرة باللغة الإنجليزية في عام ٢٠١٩ ثم تم ترجمته للغتين التركية والعربية في عام ٢٠٢٠ ، كنتيجة لرسالة UCLG-MEWA ليكون مصدرًا للمعلومات للادارات المحلية. هذا المنشور ، وهو كتاب مرجعي ، يعمل بمثابة "أطلس مقارنة للادارات المحلية". تم كتابته من قبل الاستاذ الدكتور آدم اسان والدكتور المساعد معن شبلي، يتطرق الكتاب للتاريخ والوضع الحالي ومستقبل الادارات المحلية في الشرق الأوسط وغرب آسيا وفي جغرافيتنا القريبة.

الاستاذ الدكتور آدم اسان هو رئيس بلدية منطقة سيلتشوكو في قوني من ١٩٩٩ إلى ٢٠٠٩. بعد أن تم تعيينه رئيسًا مؤسسًا لجامعة صباح الدين زعيم في عام ٢٠١٠ ، بدأ العمل في قسم الإدارة العامة والعلوم السياسية في جامعة إسطنبول ، ويواصل دراساته حول الاقتصاد الريفي والحضري والتنمية المحلية. Assoc. شغل الدكتور المساعد معن شبلي منصب رئيس بلدية طربس بين عامي ٢٠٠٣ و ٢٠١١. شبلي ، الذي لديه مهنة أكاديمية بالإضافة إلى دراساته المختلفة في مجال الإدارة الحضرية ، يعمل حاليًا في قسم الهندسة المعمارية والتصميم في جامعة اسطنبول بهشه شهرير.

تركز هذه الدراسة الشاملة على أنظمة الادارة المحلية لدول الشرق الأوسط وغرب آسيا ، وكذلك بعض الدول في آسيا الوسطى وشمال إفريقيا. يتضمن الكتاب تحليلًا مفصلاً ومعلومات شاملة عن الخلفية التاريخية والوضع